

49163

Distr. : Limitée
ATRCW/NM/Inf. 04
8 novembre 1982
ORIGINAL : Français

COMMISSION ECONOMIQUE POUR L'AFRIQUE

Séminaire régional sur les mécanismes
nationaux pour l'intégration de la
femme au développement

Addis Abéba, du 22 au 27 novembre 1982

REPERTOIRE DES MECANISMES NATIONAUX, SOUS-REGIONAUX ET REGIONAUX POUR
L'INTEGRATION DE LA FEMME AU DEVELOPPEMENT EN AFRIQUE

I. INTRODUCTION

Un répertoire des mécanismes nationaux, sous-régionaux et régionaux pour l'intégration des femmes au développement en Afrique a été élaboré en 1977 à la suite du dépouillement des questionnaires envoyés aux Etats membres de la CEA. Ce répertoire a servi de document de travail à la première Conférence régionale sur la mise en oeuvre des plans nationaux, du Plan régional et du Plan mondial d'action pour l'intégration de la femme au développement (Nouakchott, 1977). Une première mise à jour a été effectuée lors de la Conférence de Lusaka en 1979. Afin de disposer de renseignements précis sur les différents organes d'intégration des femmes au développement en Afrique au cours du Séminaire régional sur les mécanismes nationaux pour l'intégration de la femme au développement (Novembre 1982), le CARFF/CEA a adressé un nouveau questionnaire aux Etats membres de la CEA en 1982. Dix-neuf (19) pays ont répondu au questionnaire ce qui a permis une mise à jour partielle du répertoire. Il a été également tenu compte, pour cette mise à jour, des propositions d'amendements qui ont été faites au cours des réunions ou d'autres rencontres mais le travail a été essentiellement effectué à partir des questionnaires. Les pays sur lesquels le CARFF ne possède pas de renseignements, n'ont pas répondu au questionnaire.

Pour que ce répertoire soit un document de travail complet, il serait souhaitable que les Etats apportent les amendements nécessaires.

II. PRESENTATION STRUCTURELLE DES MECANISMES

1) Au niveau national, les mécanismes pour l'intégration des femmes au processus du développement peuvent revêtir plusieurs formes:

- Ministère ou département ministériel
- Conseil
- Commission
- Bureau
- Association ou section d'un parti national
- Fédération, ligue, etc....

Les formes données aux mécanismes nationaux varient avec les réalités socio-politiques et culturelles de chaque pays, de ce fait il est impossible et peu souhaitable de concevoir une structure s'appliquant à tous les pays. L'objectif primordial des mécanismes nationaux doit être la conception et l'application par les gouvernements d'une stratégie nationale en matière d'intégration des femmes au développement, à partir d'un plan national d'action.

2) Au niveau sous-régional

Les comités sous-régionaux:

- Reçoivent et examinent les propositions présentées par les commissions nationales pour la femme et le développement et par d'autres organes analogues chargés d'assurer l'intégration des femmes dans tous les secteurs du développement national, en vue d'obtenir une assistance financière et technique pour l'exécution des projets;

- Diffusent des informations et s'occupent des questions relatives aux moyens de communication;
- Echangent des connaissances et des données d'expérience par l'intermédiaire de stages, de séminaires, de voyages d'étude et autres réunions techniques;
- Font en sorte que les programmes sous-régionaux de développement tiennent pleinement compte de l'intégration des femmes au développement;
- Font entreprendre des études par pays et aident les institutions nationales à déterminer les catégories de renseignements nécessaires à la compréhension réelle de la situation des femmes et des facteurs qui favorisent leur avancement ou y font obstacles;
- Contribuent à la conception et à l'exécution d'enquêtes ayant pour but de recueillir des statistiques et autres informations;
- Offrent des services de rassemblement et d'échanges de renseignements pour faciliter la coordination et la complémentarité des programmes tendant à favoriser l'avancement des femmes aux différents niveaux et permettant aux pays de la sous-région de partager des données d'expérience utiles.

3) Au niveau régional

La réunion du Comité régional africain pour l'intégration des femmes au processus du développement a défini les termes de référence de ce comité de la manière suivante par la Conférence des ministres de la CEA à Rabat en mars 1979.

La Conférence des ministres,

Tenant compte des recommandations de la Conférence régionale de Nouakchott pour la mise en oeuvre des plans nationaux, du plan régional et du plan mondial d'action pour l'intégration de la femme au développement,

Considérant le rapport du Comité régional africain de coordination pour l'intégration de la femme au développement,

Consciente de la nécessité d'intégrer le Comité régional africain de coordination dans le système des organes délibérants de la Commission économique pour l'Afrique,

1. Prend note du rapport et des recommandations du Comité régional africain de coordination sur l'opportunité d'amender le statut et le mandat du Comité régional africain de coordination;

2. Décide d'amender le statut et le mandat du Comité régional africain de coordination:

- A) En remplaçant les dispositions relatives à la composition du Comité régional africain de coordination et de son bureau par les dispositions suivantes:

Le Comité régional africain de coordination est composé comme suit:

- 1) Trois membres désignés par chacun des comités sous-régionaux (avec droit de vote);
- 2) Le Secrétaire exécutif de la CEA (sans droit de vote) et le Secrétaire général administratif de l'Organisation de l'unité africaine (sans droit de vote);

- 3) i) l'Organisation panafricaine des femmes
ii) les institutions des Nations Unies, et
iii) les représentants des organismes donateurs

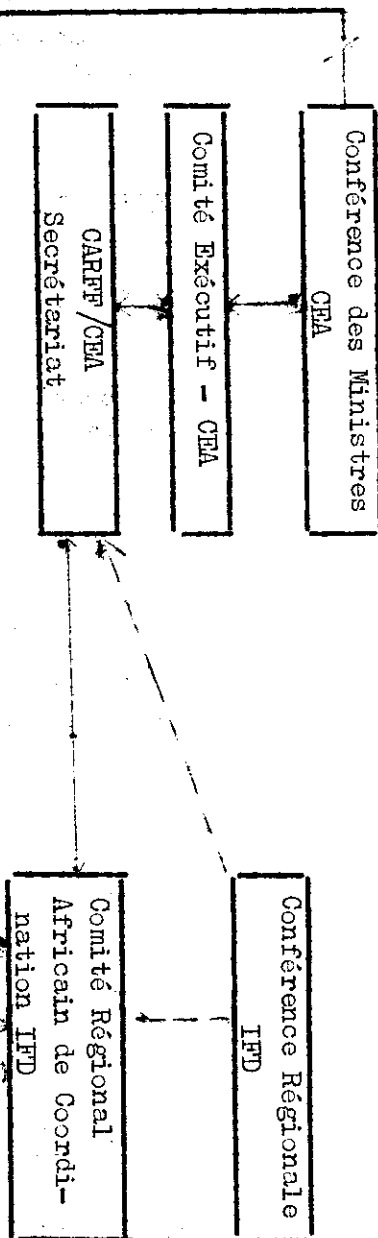
seront invités comme observateurs lorsque le Comité aura à étudier des questions particulières qui les intéressent.

- B) Le Comité régional africain de coordination élit un bureau, composé d'un président, d'un premier et d'un second vice-président, et de deux rapporteurs.
- C) Le bureau est élu pour deux ans. Le Comité régional de coordination se réunit une fois par an, sur convocation du Secrétaire exécutif.
- D) Le CARFF agira en tant que secrétariat du Comité régional africain de coordination.
- E) Le règlement intérieur du Comité est celui de la Commission économique pour l'Afrique.
- F) En remplaçant le mandat du Comité régional de coordination par ce qui suit:

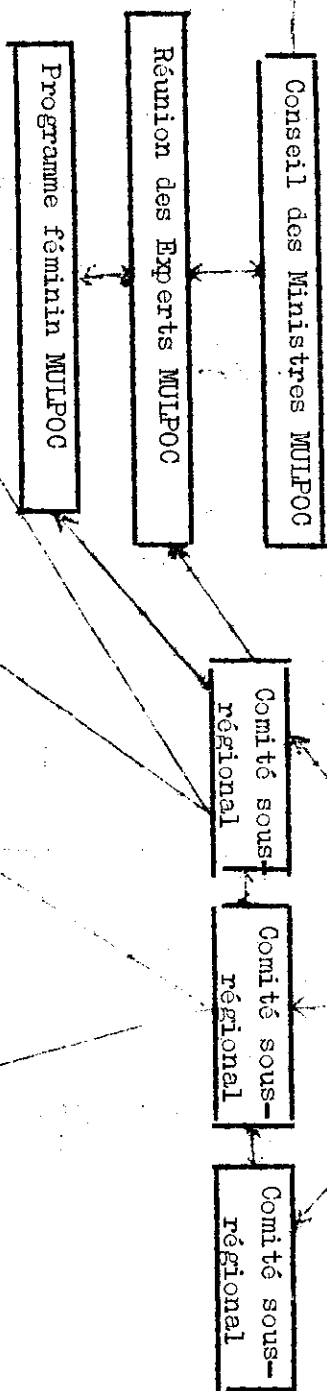
- 1) Harmoniser et coordonner les programmes sous-régionaux approuvés dans le cadre des MULPOC;
- 2) Evaluer et exécuter les programmes de travail, compte tenu des ressources disponibles;
- 3) Organiser l'échange d'informations et d'expériences;
- 4) Se faire représenter aux activités et aux réunions de l'Organisation des Nations Unies et des autres institutions pertinentes;
- 5) Mobiliser des ressources;

Les mécanismes nationaux, sous-régionaux et régionaux pour l'intégration de la femme au processus du développement

III. Niveau Régional



II. Niveau Sous-Régional



I. Niveau National



- 6) Examiner et évaluer les activités effectuées dans la région dans le cadre des programmes de promotion de la femme;
- 7) Convoquer tous les trois ans la Conférence régionale africaine sur la femme et le développement;
- 8) Faire rapport aux organes délibérants de la Commission économique pour l'Afrique sur les activités et les programmes réalisés dans la sous-région (Comité des experts, Conseil des ministres).

Au niveau régional existe également la Conférence régionale qui a tenu ses premières assises en 1977, et qui selon les recommandations de la Conférence Régionale de Nouakchott et entérinées à la Conférence des Ministres de la CEA à Rabat (1979), se tiendra tous les trois ans. Cette conférence convoquée conformément à la résolution 3520(XXX), dans laquelle l'Assemblée générale soulignait l'importance des examens et évaluations périodiques des progrès établis en ce qui concerne la réalisation des objectifs du Plan d'action mondial et proclamait la période 1976-1985 Décennie des Nations Unies pour la femme: égalité, développement et paix, qui serait consacrée à une action nationale, régionale et internationale efficace et soutenue visant à appliquer le plan d'action mondial et les résolutions connexes.

La deuxième conférence régionale a tenu ses assises en Décembre 1978 à Lusaka. Le Plan d'action issu de cette conférence et entériné par la Conférence des Ministres de la CEA à Addis-Abéba en mars 1980 a été intégré au Plan d'action de Lagos.

III. PLAN DU REPERTOIRE

Les pays ont été regroupés par sous-région. Nous présentons donc successivement:

- A. Les mécanismes nationaux de la sous-région de la Communauté économique des Grands Lacs (MULPOC* de Gisenyi);
- B. Les mécanismes nationaux de la sous-région de l'Afrique de l'Est (MULPOC de Lusaka);
- C. Les mécanismes nationaux de la sous-région de l'Afrique de l'Ouest (MULPOC de Niamey);
- D. Les mécanismes nationaux de la sous-région de l'Afrique du Nord (MULPOC de Tanger);
- E. Les mécanismes nationaux de la sous-région de l'Afrique Centrale (MULPOC de Yaoundé).

Le lecteur trouvera également un index alphabétique des noms de pays à la fin du répertoire.

* MULPOC - Centre multinationaux de programmation et d'exécution de projets.

A. MECANISME SOUS-REGIONAL

MULPOC de Gisenyi

Nom: Comité sous-régional pour l'intégration des femmes au développement

Pays membres: (3) Burundi, Rwanda, Zaïre.

Réunion Inaugurale: 11 au 12 janvier 1979 à Gisenyi (Rwanda)

Bureau: Présidente
Vice-Présidente
Rapporteur

Fonction: Veiller à ce que les programmes sous-régionaux de développement tiennent compte de l'intégration des femmes au développement.
Recevoir et examiner les propositions présentées par les mécanismes nationaux pour la femme.
Diffuser des informations et échanger des connaissances par l'intermédiaire de stages, de voyages d'étude.
Contribuer à la conception et à l'exécution d'enquête ayant pour objet de recueillir des statistiques et autres informations.

BURUNDI

Nom: Union des femmes du Burundi

Type de mécanisme: Section féminine du parti politique national

Date de création: 1967 par décret du chef de l'Etat

Adresse:

Autorité de tutelle:

Objectifs:

- appliquer et faire appliquer l'idéologie du Parti UPRONA
- oeuvrer pour l'exercice des droits de la femme
- lutter contre l'analphabétisme, la misère, la maladie
- créer les bases d'une véritable collaboration dans la famille et dans la société

Moyens nécessaires pour atteindre ces objectifs:

Possibilité d'accéder à ces moyens:

Obstacles:

- insuffisance de cadres, de moyens financiers
- manque de moyens de communication

Agence(s) de financement:

- Etat
- Produit des travaux communautaires effectués par les membres de l'UFB

Composition du bureau:

Nombre total du personnel:

Autre(s) ONG oeuvrant pour la promotion féminine:

Structure départementale ou préfectorale:

Principales activités:

La majorité des actions porte sur :

Satisfaction des besoins des
femmes rurales:

Satisfaction des besoins des
femmes urbaines:

Relation avec les ONG nationales
et internationales:

RWANDA

Nom: Ministère des affaires sociales et du développement communautaire - Service de l'intégration de la femme au développement (IFD)

Type de mécanisme: Service ministériel, vocation technique

Date de création: mai-juin 1980

Adresse: Ministère des affaires sociales et du développement communautaire, B.P. 60, Kigali, Rwanda

Autorité de tutelle: Ministère des affaires sociales et du développement communautaire

Objectifs:

- Promouvoir les conditions de vie des femmes du Rwanda dans tous les domaines du développement
- Faire prendre à la femme une conscience plus vive de ses devoirs et de ses droits et **affermer** son sens des responsabilités

Moyens nécessaires pour atteindre ces objectifs:

- moyens financiers
- ressources humaines

Possibilité d'accéder à ces moyens:

- accélérer la création d'une organisation nationale des femmes rwandaises

Obstacles:

- manque de structure (organisation nationale des femmes)
- insuffisance de l'assistance des organisations internationales au gouvernement

Agence de financement:

Composition du bureau: - Rapporteur

Total du personnel: Pas de chiffre - personnel rémunéré par l'Etat

Autre(s) ONG oeuvrant pour la promotion féminine:

- INADES
- Congrégations religieuses
- Frère des hommes
- Maisons familiales rurales

Structure départementale ou
préfectorale:

Le service d'intégration de la femme au développement collabore avec les autres services d'action sociale du Ministère qui, eux, sont décentralisés

Principales activités:

- Elaboration de projets
- Organisation de réunions, de séminaires de formation et de sensibilisation au niveau national, régional et international

La majorité des actions porte sur: Les activités de l'IFD sont encore au stade de la sensibilisation. Si les projets trouvent un financement, les besoins des femmes tant rurales qu'urbaines seraient satisfaits en partie.

Satisfaction des besoins des
femmes rurales:

Encourager la création et la multiplication de petits projets à caractère agricole et artisanal

Satisfaction des besoins des
femmes urbaines:

Même réponse

Relations avec les ONG nationales
et internationales:

Réponse négative. Les Rwandaises ne sont pas encore réunies en une organisation nationale et n'ont pas un porte parole à mandater.

ZAIRE

Nom: Secrétariat général à la condition féminine

Type de mécanisme:

- branche spécialisée du parti ayant préséance sur le Ministère
- vocation technique et politique

Date de création: Février 1980 par ordonnance présidentielle no. 80-052

Adresse: B.P. 2099, Kinshasa, République du Zaïre

Autorité de tutelle: Mouvement Populaire de la Révolution

Objectifs:

- participation des femmes au processus du développement national
- lutte contre l'analphabétisme
- allègement du travail journalier de la femme
- création des activités génératrices de revenus pour la femme
- développement des services d'infrastructure

Moyens nécessaires pour atteindre ces objectifs:

- subventions du gouvernement
- aide des organismes internationaux

Possibilité d'accéder à ces moyens:

- concours des organisations internationales

Obstacles: Moyens insuffisants

Agence de financement:

Composition du bureau:

- Secrétaire générale
- Cabinet
- Direction des services généraux
- Direction des relations avec les organismes nationaux
- Direction de l'intégration économique et socio-culturelle
- Direction de l'intégration politique, juridique et des relations extérieures

Nombre total du personnel:

- pas de chiffre
- au niveau central: 48 unités
- au niveau régional: 45 unités
- agents rémunérés par l'Etat

Autre(s) ONG oeuvrant pour la
promotion féminine:

- Association des femmes commerçantes
- Association des femmes paysannes
- Association des femmes infirmières
- Association des femmes bénévoles
- Association des femmes catholiques
- Association des femmes protestantes
- Association des femmes Kimbouyuste

Structure départementale ou
préfectorale:

Réponse affirmative - ne spécifie pas

Principales activités:

- identification et enregistrement des problèmes réels de la femme
- programme de prise de contacts

La majorité des actions porte sur:

à la fois sur le milieu rural et le milieu urbain

Satisfaction des besoins des
femmes rurales:

- allègement du travail journalier
- introduction de technologies appropriées

Satisfaction des besoins de la
femme urbaine:

- révision du Code du travail en faveur des femmes travailleuses
- centre d'éducation permanente pour les ménagères non scolarisées

Relation avec les ONG nationales
et internationales:

- dans le cas des ONG nationales: en coordonnant leurs activités
- dans le cas des ONG internationales: financement de projets, concours technique et matériel dans l'organisation des séminaires de formation, mise à disposition de documentation, de consultants.

B. MECANISME SOUS-REGIONAL : AFRIQUE DE L'EST

MULPOC de Lusaka

Nom:

Comité sous-régional pour l'intégration de la femme au développement

Pays membres:

(18) Angola, Botswana, Comores, Djibouti, Ethiopie, Kenya, Lesotho, Madagascar, Malawi, Maurice, Mozambique, Ouganda, Seychelles, Somalie, Swaziland, République-Unie de Tanzanie, Zambie, Zimbabwe

Réunion inaugurale:

Du 19 au 21 juin 1978

Bureau:

Présidente
1ère Vice-Présidente
2ème Vice-Présidente
Rapporteur

Fonctions:

- Veiller à ce que les programmes sous-régionaux de développement tiennent compte de l'intégration des femmes au développement;
- Recevoir et examiner les propositions présentées par les mécanismes nationaux pour la femme;
- Diffuser des informations et échanger des connaissances par l'intermédiaire de stages, de voyages d'études;
- Contribuer à la conception et à l'exécution d'enquêtes ayant pour objet de recueillir des statistiques.

ANGOLA

Nom: Organisation des femmes de l'Angola
Organizaçao do Mulher Angolana (OMA)

Type de mécanisme: Section féminine du Parti

Date de création: En 1961 pendant la lutte de libération; a été restructuré en 1977

Adresse: Rua Comandante GIKA
no. 199, Luanda, People's Republic of Angola

Autorité de tutelle:

Objectifs: Promouvoir l'émancipation économique des femmes en les faisant participer au développement national

Moyens nécessaires pour atteindre ces objectifs: -lutter contre l'analphabétisme en milieu rural féminin
- accroître la conscience politique des femmes
- mettre la technologie à leur portée

Possibilités d'accéder à ces moyens: Coopération avec le gouvernement et avec les partis officiels

Obstacles: - manque de cadres
- analphabétisme des femmes rurales qui forment la majorité de la population

Agence(s) de financement:

Composition du bureau: Secrétaires nationales
Secrétaires

Nombre total du personnel: 8 secrétaires (comité exécutif)
(32 secrétaires nationaux)
agents rénumérés par l'Etat

Autre(s) ONG oeuvrant pour la promotion féminine:

Structure départementale ou préfectorale:

Principales activités:

La majorité des actions porte sur:

- les femmes rurales. Celles sont les moins favorisées dans le domaine de l'éducation et de la technique

Satisfaction des besoins des femmes rurales:

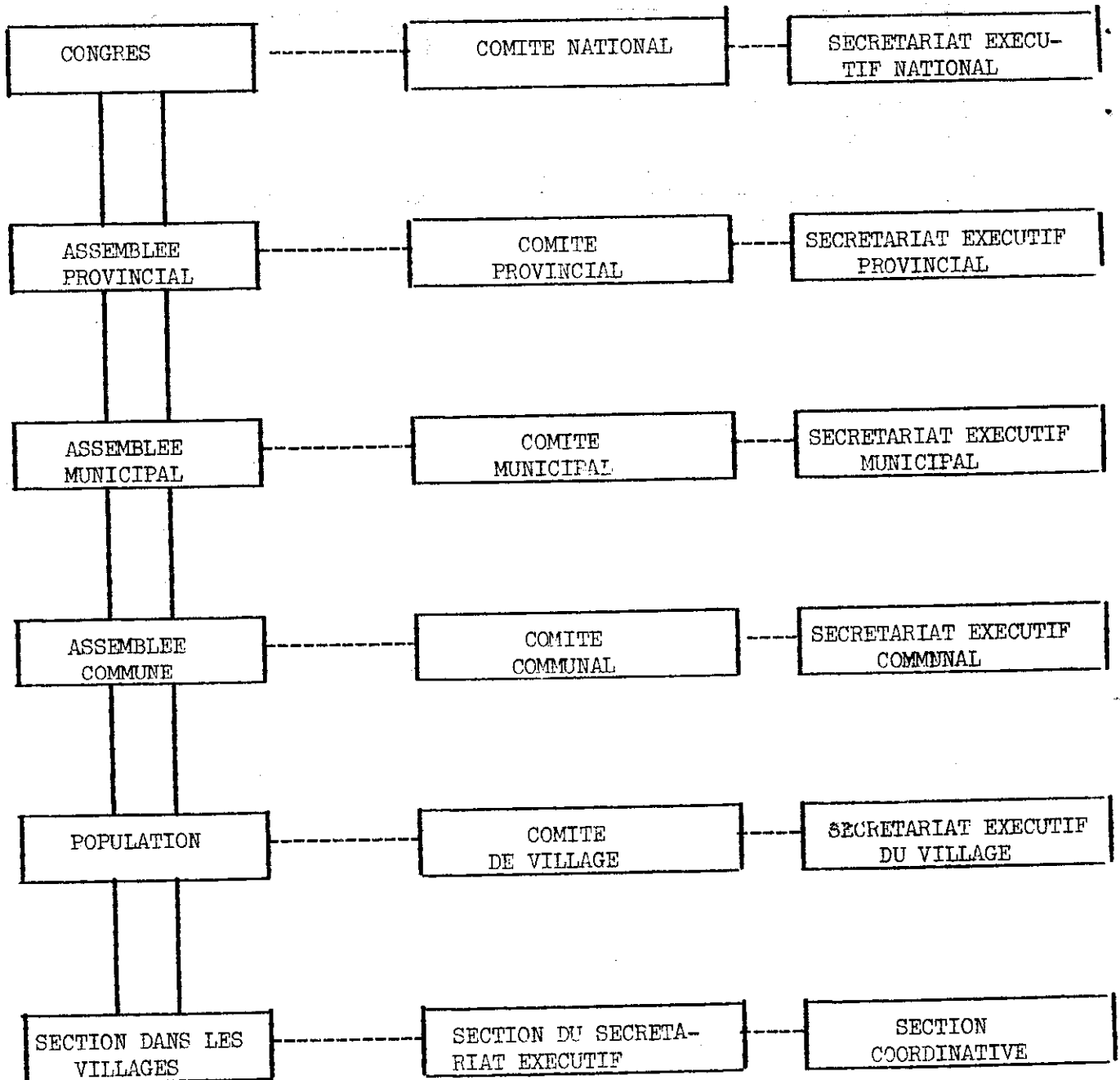
- intensification de la campagne d'alphabétisation

Satisfaction des besoins des femmes urbaines:

Relation avec les ONG nationales et internationales:

- réponse négative. Il n'y a pas d'ONG en Angola

ORGANIZACAO DA MULHER ANGOLANA
(OMA)



BOTSWANA

Nom: Département des affaires féminines
Women's Affairs Unit

Type de mécanisme: Section d'un ministère
Vocation technique et administrative

Date de création: Mai 1981

Adresse: Ministry of Home Affairs
Private Bag 002, Gaborone, Botswana

Autorité de tutelle:

Objectifs:

- Coordonner les activités des femmes sur le plan local, national et international
- diffuser des informations sur les femmes
- entreprendre des recherches sur la situation des femmes
- faire la liaison entre les différents ministères et départements s'intéressant aux problèmes des femmes

Moyens nécessaires pour atteindre ces objectifs: Ressources financières

Possibilités d'accéder à ces moyens:

- Création d'emplois
- Personnel qualifié

Obstacles:

Agence(s) de financement:

Composition du bureau: Ne fonctionne pas comme un comité

Nombre total du personnel: 2 - fonctionnaires payés par l'Etat

Autre(s) ONG oeuvrant pour la promotion féminine:

- Botswana Business and Professional Women
- Botswana Girl Guides Association
- Young Women Christian Association
- Christian Women's Fellowship
- Nurses Association of Botswana
- Teachers Union (Women's Desk)

Structure départementale ou
préfectorale:

Coopération avec d'autres ministères

Principales activités:

Action de coordination, de diffusion des informations, de recherche ...

La majorité des actions porte sur:

Satisfaction des besoins des
femmes rurales:

- envoi de matériel pour l'alphabétisation
- programmes de radio éducative
- séminaires
- réunions dans les villages

Satisfaction des besoins des
femmes urbaines:

Même programme que pour les femmes rurales

Relation avec les ONG nationales
et internationales:

Réponse affirmative - Action de coordination -
Dans le cas des ONG internationales, existence
d'un comité international appelé Women's
Development Planning Advisory Committee
"WODPLAC"

BOTSWANA

Nom: Conseil des Femmes du Botswana.
Botswana Council of Women

Type de mécanisme: ONG

Date de création: 1965 par la fusion de différentes organisations de femmes

Adresse: P.O. Box 339, Gaborone, Botswana

Autorité de tutelle:

Objectifs:

- promotion de la femme
- éducation des adultes
- urbanisation
- santé familiale
- développement rural

Moyens nécessaires pour atteindre ces objectifs:

- ressources financières
- personnel qualifié pour la formation

Possibilités d'accéder à ces moyens:

Obstacles:

Agence(s) de financement:

Composition du bureau:

Présidente
Vice-Présidente
Secrétaire
Trésorière

Nombre total du personnel: Pas de chiffre
Travailleurs bénévoles non rémunérés

Autre(s) ONG oeuvrant pour la promotion féminine:

- Botswana Council of Women
- Young Women Christian Association
- Botswana Girl Guide Association etc...

Structure départementale ou
préfectorale:

Réponse affirmative - ne spécifie pas

Principales activités:

La majorité des actions porte sur:

- la femme rurale

Satisfaction des besoins des femmes
rurales:

- Participation des femmes aux projets de développement
- Elaboration de projets

Satisfaction des besoins des femmes
urbaines:

- Organisation de séminaires, d'ateliers, activités lucratives dans le but de financer certains projets

Relation avec les ONG nationales et
internationales:

- Réponse affirmative
- Membre du Conseil international des femmes

COMORES

Nom :

Type de mécanisme:

Date de création:

Adresse:

Autorité de tutelle:

Objectifs:

Moyens nécessaires pour atteindre
ces objectifs:

Possibilités d'accéder à ces moyens:

Obstacles:

Agence(s) de financement:

Composition du bureau:

Nombre total du personnel:

Autre(s) ONG oeuvrant pour la promotion
féminine:

Structure départementale ou préfectorale:

Principales activités:

La majorité des actions porte sur:

Satisfaction des besoins des femmes rurales:

Satisfaction des besoins des femmes urbaines:

Relation avec les ONG nationales et
internationales:

DJIBOUTI*

Nom: Union Nationale des Femmes de Djibouti (UNFD)

Type de mécanisme: Créée à l'aube de l'indépendance - a joué un grand rôle dans la lutte de libération

Adresse: Rue d'Ethiopie, B.P. 127; Tel: 35-19-81
Djibouti, République de Djibouti

Objectifs:

- promouvoir la condition féminine sur le plan de la famille et des activités professionnelles;
- lutter contre l'analphabétisme;
- développer l'artisanat;
- améliorer la condition de vie de l'ensemble de la population;
- lutter contre la délinquance juvénile;
- regrouper les activités de l'UNFD sur les plans, social, culturel et économique (siège central en construction)

Moyens mis en oeuvre: Stages de perfectionnement, programmes de radio, de télévision, information, création de coopératives d'artisanat, de centres d'éducation surveillée etc ...

Réalisations:

- création du centre de "La Mère et de l'Enfant" en février 1978 pour les orphelines et les enfants des familles nécessiteuses;
- plusieurs campagnes de salubrité;
- en Septembre 1980 création de 3 classes d'alphabetisation;
- développement de l'artisanat local

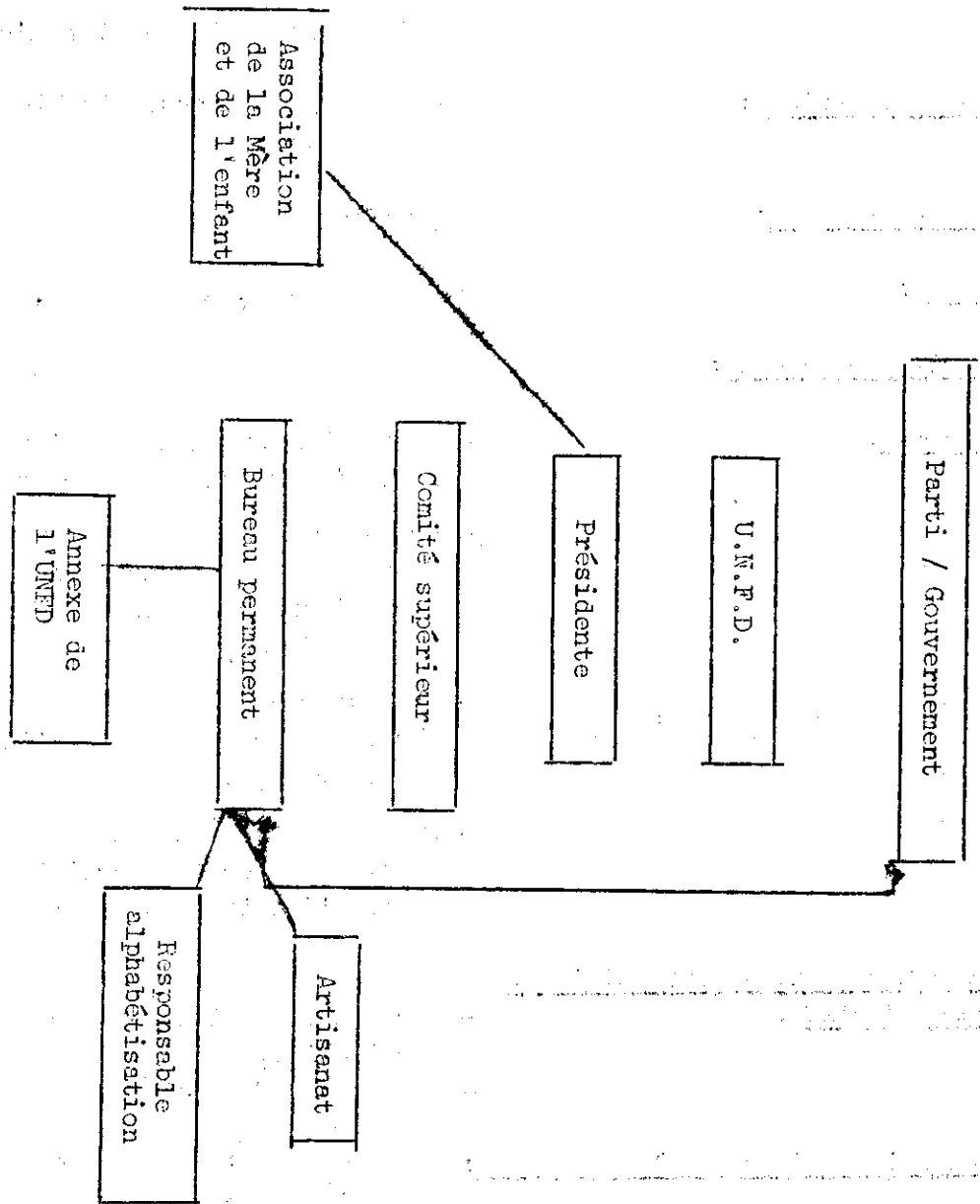
Source de financement: Organismes nationaux et internationaux (Arabie Saoudite, GTZ, UNICEF, RFA ...)

Perspectives:

- extension des coopératives
- création de PMT mobiles
- ateliers de couture
- campagne du poisson avec le Catholic Relief Service

* N'a pas répondu au questionnaire mais a envoyé un rapport présentant l'Union Nationale des Femmes de Djibouti.

Organigramme de l'Union Nationale des Femmes de Djibouti



ETHIOPIE

Nom: Association des femmes de l'Ethiopie révolutionnaire
Revolutionary Ethiopia Women's Association (REWA)

Type de mécanisme: Organisation de masse établie par décret
gouvernemental

Date de création: Septembre 1980

Adresse: P.O. Box 31246, Addis Ababa, Ethiopia

Autorité de tutelle:

Objectifs:

- Elever la conscience politique des femmes et leur niveau culturel par le marxisme-léninisme,
- Préparer les femmes à occuper la place qui leur revient dans la société et les faire participer activement aux activités socialistes de production,
- S'assurer que les droits des femmes en tant que mères sont reconnus et qu'ils sont pris en considération,
- Préparer les femmes à s'unir avec leurs alliés de classe pour une participation active à la lutte d'édification de l'Ethiopie socialiste.

Moyens nécessaires pour atteindre ces objectifs:

- personnel qualifié - cadres féminins en particulier,
- ressources financières

Possibilités d'accéder à ces moyens:

- ouverture d'écoles professionnelles pluridisciplinaires,
- mise en oeuvre d'activités génératrices de revenus,
- aide de l'Etat (subventions),
- cotisations des membres.

Obstacles:

Agence(s) de financement:

Composition du bureau:

- Présidente
- Vice-Présidente
- Secrétaire
- Vice Secrétaire générale
- 11 membres du Comité **exécutif** de contrôle et d'inspection

Nombre total du personnel:

- 153 agents sont employés à **plein temps**
- agents rémunérés par l'Etat et par REWA

Autre(s) ONG oeuvrant pour la
promotion féminine:

Structure départementale ou préfectorale: Réponse affirmative - ne spécifie pas

Principales activités:

- Donner une éducation politique aux femmes afin qu'elles soient capables de défendre leur patrie et accroître ainsi leur participation aux activités de production,
- S'assurer que des conditions de travail meilleures et appropriées sont offertes aux femmes en vue de leur permettre de former une nouvelle génération capable de prendre la relève;
- Créer et multiplier les jardins d'enfants,
- Eliminer les pratiques, les coutumes et la culture réactionnaires et lutter contre la prostitution et le chômage,
- Enseigner aux femmes les principes de l'internationalisme prolétarien,
- Participer aux mouvements démocratiques de femmes et coopérer avec toutes les associations de femmes qui luttent pour la paix, l'égalité, la liberté, la démocratie, le progrès social, les droits de la femme et le bien-être des enfants,

- Préparer les femmes à accepter les sacrifices nécessaires à la réalisation des objectifs du COPWE (Commission d'organisation du Parti des travailleurs d'Ethiopie) et à la création du parti des travailleurs d'Ethiopie, et suivre une stratégie de lutte en rapport avec celle de la lutte des classes en cours.

La majorité des actions porte sur:

A la fois sur la femme rurale et la femme urbaine

Satisfaction des besoins des femmes rurales:

- Construction de maisons modèles, de centres de démonstration et d'ateliers,
- Encourager les femmes à se regrouper en coopératives,
- Programmes d'hygiène de l'environnement, d'économie familiale, de soins aux enfants,
- Programmes d'alphabétisation,
- Education politique pour accroître le degré de prise de conscience,
- Encourager les femmes à prendre part aux prises de décision dans les domaines les concernant.

Satisfaction des besoins des femmes urbaines:

- Organiser et encadrer des cours de formation professionnelle,
- Aider les femmes à obtenir de meilleures conditions de travail,
- Créer des garderies et des jardins d'enfants,
- Organiser des cours de perfectionnement,
- Rendre les femmes capables de prendre part aux prises de décision.

Relation avec les ONG nationales et
internationales:

Avec les ONG nationales: collaboration avec:

- Urban dwellers Associations (UDA)
(Associations de citadins)
- Revolutionary Ethiopia Youth Association (REYA)
(Association des jeunes de l'Ethiopie
Révolutionnaire)
- Ethiopia Trade Unions (AETU)
(Syndicats éthiopiens)
- Ethiopia Peasants Association (AEPA)
(Association des paysans d'Ethiopie)
- Et autres associations professionnelles.

Avec les ONG internationales:

- Echanger des expériences,
- Recevoir une aide financière et matérielle
- Exprimer la solidarité et promouvoir la lutte
contre l'impérialisme et la lutte pour
maintenir la paix dans le monde.

KENYA

Nom: Women's Bureau - Bureau pour la Femme

Type de mécanisme: Division d'un Ministère, vocation technique

Date de création: 1975 par décret gouvernemental

Adresse: Ministry of Culture and Social Services,
P.O. Box 30276, Nairobi

Autorité de tutelle: Ministry of Culture and Social Services in
Department of Social Services

Objectifs: Intégrer les femmes au processus du développement
national

Moyens nécessaires pour
atteindre ces objectifs: - moyens financiers
- personnel qualifié

Possibilités d'accéder à ces
moyens: Par le Centre des femmes (CARFF)
Les organismes donateurs
L'Etat

Obstacles:

Agence(s) de financement:

Composition du bureau:

Nombre total du personnel: 20 agents rémunérés par l'Etat

Autre(s) ONG oeuvrant pour la
promotion féminine: 35 - ne cite pas

Structure départementale ou
préfectorale: - Réponse affirmative - ne spécifie pas
- Structures secondaires en voie de création

Principales activités: - recherche
- formation
- promotion des petites industries
- projets agricoles
- technologie appropriée

La majorité des actions porte sur:

Les femmes rurales - Elles forment la majorité de la population, leurs besoins sont prioritaires

Satisfaction des besoins des femmes rurales:

- projets agricoles
- développement des petites industries
- étude et instauration de technologies appropriées
- formation de groupes

Satisfaction des besoins des femmes urbaines:

En élaborant des projets

Relation avec les ONG nationales et internationales:

Réponse affirmative. Dans le domaine de la recherche et de la formation, des échanges de programmes

LESOTHO

Nom: Bureau de la Femme (Women's Bureau)

Type de mécanisme: Département ministériel

Date de création: Septembre 1979

Adresse: P.O. Box 527, Maseru, Lesotho

Autorité de tutelle: Bureau du Premier Ministre

Objectifs:

- formuler des politiques et programmes pour la femme
- promouvoir le développement des ressources humaines
- décourager toute forme de discrimination basée sur le sexe et l'exploitation

Moyens nécessaires pour atteindre ces objectifs:

Possibilités d'accéder à ces moyens:

Obstacles: Manque de moyens financiers

Agence(s) de financement: L'Etat, subvention d'organisations volontaires

Composition du bureau:

- Président
- Vice-Président
- Secrétaire exécutif

Nombre total du personnel:

Autre(s) ONG oeuvrant pour la promotion féminine:

Structure départementale ou préfectorale:

Principales activités:

- Assister le gouvernement dans l'élaboration de programmes compatibles avec les problèmes des femmes,
- Réviser les lois en vigueur.

La majorité des actions porte sur:

Satisfaction des besoins des
femmes rurales:

- amélioration de l'artisanat, création de centres artisanaux
- organisation de cours du soir
- création d'emplois

Satisfaction des besoins des
femmes urbaines:

Création de centres de loisirs, de garderies et de foyers

Relation avec les ONG nationales
et internationales:

MADAGASCAR

Nom: Direction de la condition de la femme

Type de mécanisme: Division d'un ministère

Date de création: 1976 par décret gouvernemental

Adresse: B.P. 723
Antananarivo, Madagascar

Autorité de tutelle: Ministère de la population et de la condition sociale

Objectifs:

- oeuvrer à la participation des femmes au développement;
- créer des emplois pour les femmes

Moyens nécessaires pour atteindre ces objectifs:

- Moyens techniques
- Moyens financiers

Possibilités d'accéder à ces moyens:

- Oeuvrer à la prise de conscience de la population
- Développer la coopération entre pays africains et pays développés

Obstacles:

- manque de moyens financiers
- difficultés d'ordre économique

Agence(s) de financement:

Composition du bureau:

- Direction de la condition de la femme
- Service de la condition de la femme
- Services principaux de la population (6)

Nombre total du personnel: 14 - Agents rémunérés par l'Etat

Autre(s) ONG oeuvrant pour la promotion féminine:

- Organisations Révolutionnaires de Femmes (6) - Membres des 6 Partis
- FIICRIZAMA (Antenne Malgache de YWCA)
- EFEN (Education nutritionnelle)
- CNAFM (Conseil National des Associations de Femmes de Madagascar)
- FTK (Association catholique)
- FISA (Association pour le bien-être de la famille)
- Club Sorooptimiste de Tananarive

Structure départementale ou préfectorale: Réponse affirmative - ne spécifie pas

Principales activités:

La majorité des actions porte sur:

Satisfaction des besoins des femmes
rurales:

Satisfaction des besoins des femmes
urbaines

Relation avec les ONG nationales et
internationales:

Existence d'un Comité national permanent
au sein duquel travaillent toutes les
forces vives du pays

Pas de relation avec les ONG
internationales

MALAWI

Nom: Comité directeur pour la femme et le développement

Type de mécanisme: Section d'un ministère, vocation technique

Date de création:

Adresse: The Controller
Community Services
Private Bag 330
Capital City, Lilongwe 3, Malawi

Autorité de tutelle: Office of the President and Cabinet
Department of Community Services

Objectifs:

- Intégrer les femmes de toutes les couches sociales dans tous les domaines du développement national (milieu rural et milieu urbain);
- S'assurer que les femmes sont en même temps agents et bénéficiaires du développement

Moyens nécessaires pour atteindre ces objectifs:

- ressources financières
- recherche (pour connaître les besoins prioritaires)

Possibilités d'accéder à ces moyens:

Obstacles:

Agence(s) de financement:

Composition du bureau: Président
Vice-Président
Secrétaire

Nombre total du personnel: Ne donne pas de chiffre - fonctionnaires rémunérés par l'Etat

Autre(s) ONG oeuvrant pour la promotion féminine:

- The Home Economics Association of Malawi
- Ligue des femmes du Malawi (organisation politique section du Congrès du Parti du Malawi)

Structure départementale ou
préfectorale:

Le département des services communautaires s'occupe des projets relatifs aux femmes au niveau national. Le département a des divisions à tous les niveaux. Ce serait de la duplication de créer des structures secondaires du mécanisme national

Principales activités:

- promouvoir le développement des cultures vivrières par les femmes;
- assister les femmes à développer et à maintenir la santé et le bien-être de l'individu, de la famille et de la communauté en tenant compte des facteurs sociologiques, physiques et psychologiques

La majorité des actions porte sur:

La femme rurale - La majorité de la population vit dans le milieu rural et 90% des priorités du gouvernement en matière de développement, concernent le milieu rural

Satisfaction des besoins des
femmes rurales:

- à travers des séminaires, ateliers et rencontres
- par des programmes mis en oeuvre par divers ministères

Satisfaction des besoins des
femmes urbaines:

Relation avec les ONG nationales
et internationales:

* Le mécanisme national n'a pas encore été créé.

MAURICE

Nom: Ministère des affaires féminines, des prix et de la protection du consommateur

Type de mécanisme: Ministère

Date de création: Juin 1975 par décret gouvernemental

Adresse:

Autorité de tutelle:

Objectifs:

- protéger les droits de la femme
- améliorer la condition de la femme
- défendre la cause de la femme dans la vie sociale, économique et culturelle du pays

Moyens nécessaires pour atteindre ces objectifs:

Possibilités d'accéder à ces moyens:

Obstacles:

Agence(s) de financement: L'Etat

Composition du bureau:

Total du personnel:

Autre(s) ONG oeuvrant pour la promotion féminine:

Structure départementale ou préfectorale:

Principales activités:

- Coordination des activités des organisations féminines,
- Application de la politique du gouvernement pour ce qui concerne les femmes,
- Révision des lois et règlements défavorables aux femmes,
- Création d'un Conseil national de la femme (comme programme d'action)

La majorité des actions porte sur:

Satisfaction des besoins des femmes
rurales:

Satisfaction des besoins des femmes
urbaines:

Relations avec les ONG nationales et
internationales:

MOZAMBIQUE

Nom: Organisation des femmes de Mozambique
(Organizaçao de Mulher Moçambicana, OMM)

Type de mécanisme: Section féminine du Parti

Date de création: 1973

Adresse: Maputo, Mozambique

Autorité de tutelle: FRELIMO

Objectifs:

- Mobiliser, organiser et engager les femmes pour la reconstruction nationale

Moyens nécessaires pour atteindre ces objectifs:

Possibilités d'accéder à ces moyens:

Obstacles:

- coutumes et pratiques traditionnelles et coloniales (dot, rite d'initiation, mariage précoce, polygamie ...)
- prostitution et alcoolisme

Agence(s) de financement: L'Etat

Composition du bureau:

Nombre total du personnel:

Autre(s) ONG oeuvrant pour la promotion féminine:

Structure départementale ou préfectorale:

Principales activités:

- alphabétisation et éducation
- organisation de séminaires (provinciaux et locaux)
- préparation des femmes dans tous les secteurs d'activités axés sur la reconstruction nationale,

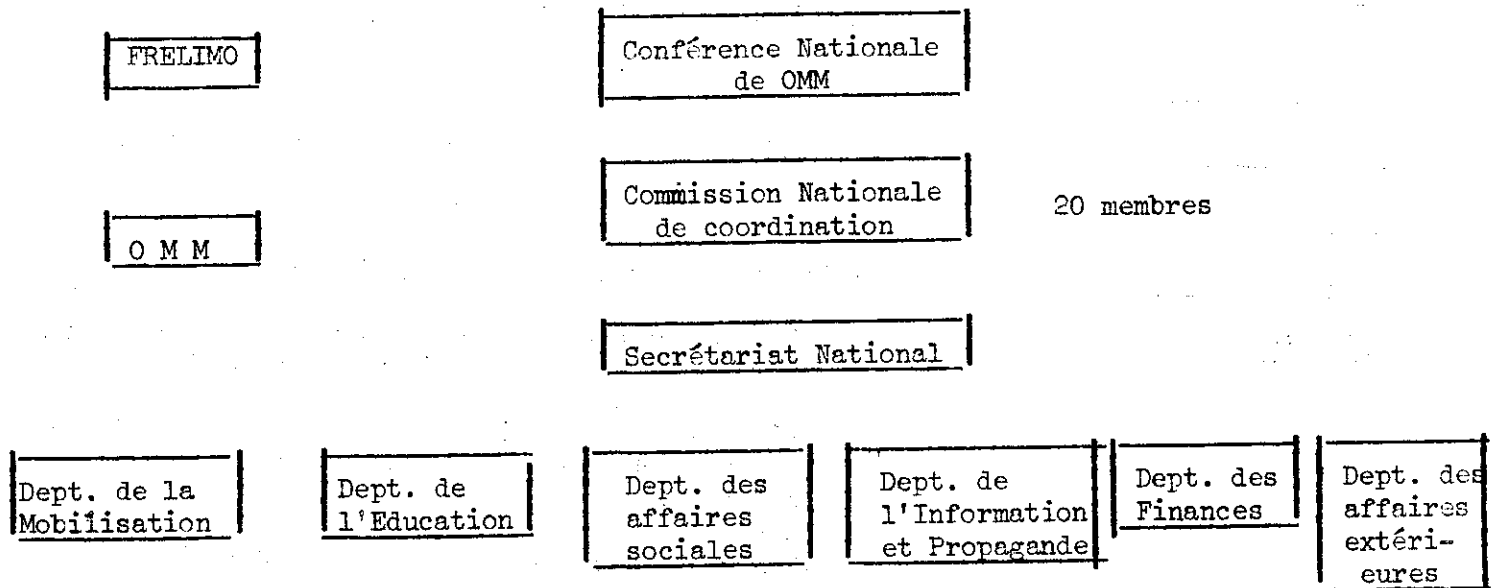
La majorité des actions porte sur:

Satisfaction des besoins des femmes rurales:

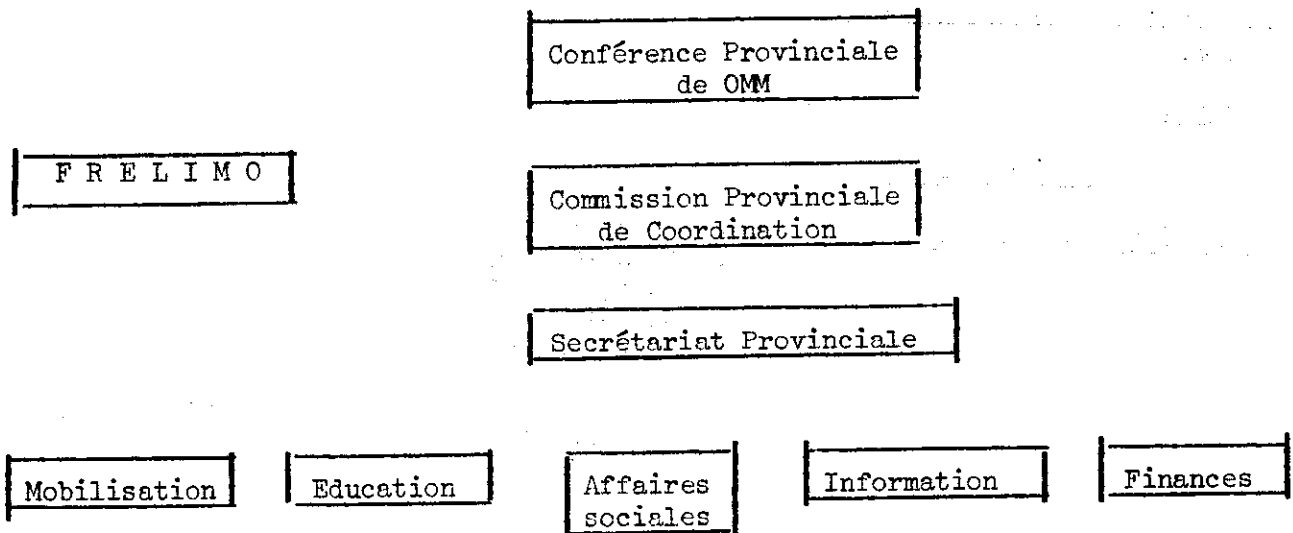
Satisfaction des besoins des femmes urbaines:

Relations avec les ONG nationales et internationales:

STRUCTURE DE L'OMM



OMM (Niveau provincial)



UGANDA

Nom: Conseil national des femmes de l'Ouganda
National Council of Women of Uganda

Type de mécanisme: Section d'un ministère

Date de création: 1978 par décret gouvernemental en voie d'amendement

Adresse: P.O. Box 1663, Kampala, Uganda

Autorité de tutelle: Ministry of Culture and Community Development

Objectifs:

- développer la conscience nationale chez la femme,
- aider les femmes à organiser des activités dans tout le pays,
- créer un seul mécanisme au sein duquel les femmes pourront échanger des idées et coordonner leurs activités,
- lutter contre l'analphabétisme,
- améliorer les conditions de la vie familiale.

Moyens nécessaires pour atteindre ces objectifs:

- moyens techniques
- ressources financières
- infrastructure administrative

Possibilité d'accéder à ces moyens:

Obstacles:

Agence(s) de financement:

Composition du bureau:

- Présidente
- Vice-Présidente
- Secrétaire Générale
- Trésorière
- Agent chargé de la recherche) à recruter
- Agent chargé des projets) en cas de
- Agent chargé des relations publiques) nécessité
- Comptable)

Nombre total du personnel:

3

- 1 agent payé par l'Etat
- 2 agents payés par le Conseil avec des fonds donnés par l'Etat

Autre(s) ONG oeuvrant pour la promotion féminine:

- Federation of Community Development Clubs (rural)
- Mothers Union
- YWCA
- Uganda Association of University Women
- Uganda Association of Women Lawyers

Structure départementale ou préfectorale:

District

Principales activités:

- Coordonner les activités des Associations de femmes,
- Superviser les activités des districts;
- Formation;
- Organisation d'activités lucratives pour financer des projets;
- Information
- Recherche

La majorité des actions porte sur: Le milieu rural - la femme rurale

Satisfaction des besoins des femmes rurales:

- Assister les districts dans l'élaboration des projets;
- Formation pour étendre l'impact des technologies appropriées;
- Recherche de matériel pour la bonne marche des projets;
- Visites périodiques de supervision

Satisfaction des besoins des femmes urbaines:

- des propositions ont été faites pour la création de:
 - . garderies, de foyers pour les jeunes filles à faible revenu
 - . crédits pour les commerçantes

Rélation avec les ONG nationales et internationales:

- Dans le cadre des ONG nationales: participation aux réunions et aux ateliers, organisation de causeries.
- Dans le cadre des ONG internationales: participation aux conférences et séminaires, échanges d'informations et de documents.

SEYCHELLES

Nom: Organisation des femmes des Seychelles

Type de mécanisme: Fédération de diverses associations féminines

Date de création: Mars 1978

Adresse: P.O. Box 154, Victoria, Mahé

Autorité de tutelle:

Objectifs:

- préserver les droits des femmes et leur liberté,
- promouvoir l'éducation des femmes et les aider à assumer leurs responsabilités pour jouer un rôle actif dans le processus du développement

Moyens nécessaires pour atteindre ces objectifs:

Possibilités d'accéder à ces moyens:

Obstacles: Manque de moyens financiers

Agence de financement: A reçu à sa création, un don du Président de la République

Composition du bureau:

- Présidente
- Vice-Présidente
- Secrétaire

Nombre total du personnel:

Autre(s) ONG oeuvrant pour la promotion féminine:

Structure départementale ou préfectorale:

Principales activités:

- Alphabétisation
- Cours de nutrition, de couture, d'artisanat

La majorité des actions porte sur:

Satisfaction des besoins des femmes rurales:

Satisfaction des besoins des femmes urbaines:

Relation avec les ONG nationales et internationales:

SOMALIE

Nom: Les femmes somaliennes pour le développement communautaire

Type de mécanisme: Bureau national du développement rural

Date de création: 1969, par décret ministériel

Adresse:

Objectifs:

- protéger les droits de la femme,
- éduquer les femmes rurales,
- aider les femmes à prendre conscience de leurs responsabilités familiales

Moyens nécessaires pour atteindre ces objectifs:

Possibilités d'accéder à ces moyens:

Obstacles: Pas d'adhérentes permanentes

Agence(s) de financement: FISE

Composition du bureau:

- Présidente
- Secrétaire

Nombre total du personnel:

Autre(s) ONG oeuvrant pour la promotion féminine:

Structure départementale ou préfectorale:

Principales activités:

- Collaboration avec les groupes féminins
- Enseignement de l'idéologie politique dans les centres communautaires féminins
- Enseignement dans les centres communautaires de formation
- Travail dans les foyers d'enfants
- Action sociale

La majorité des actions porte sur:

Satisfaction des besoins des femmes rurales:

Satisfaction des besoins des femmes urbaines:

Relation avec les ONG nationales et internationales:

SWAZILAND

Nom: Lutsango Lwaka Ngwame

Type de mécanisme: ONG - vocation technique et politique

Date de création: Existe depuis 1967

Adresse: c/o Ministry of Home Affairs

Autorité de tutelle: Ministry of Home Affairs

Objectifs: **Promotion** de la femme dans tous les domaines

Moyens nécessaires pour atteindre ces objectifs:

- personnel technique
- bureaux
- véhicules
- "responsibility centre"
- Policy statement"

Possibilités d'accéder à ces moyens: Organiser un séminaire - atelier pour agents de haut niveau pour la création et les besoins d'un mécanisme national

Obstacles:

- absence d'organe de coordination
- insuffisance des ressources humaines et financières

Agence(s) de financement:

Composition du bureau:

Nombre total du personnel: Pas de chiffre
Travailleurs bénévoles non rémunérés

Autre(s) ONG oeuvrant pour la promotion féminine:

- Swaziland Church Women's Consultation
- Swaziland Nursing Association
- Girl Guides
- Red Cross
- Zenzele
- Zondle Lutsandvo Lwabo Make
- Family Life Association
- YWCA
- Women's Institute

Structure départementale ou
préfecturale:

Principales activités:

- recherche de moyens financiers
- évaluation, préparation et proposition de projets
- activités pour promouvoir l'autosuffisance

La majorité des actions porte sur:

A la fois sur la femme rurale et la femme urbaine

Satisfaction des besoins des femmes
rurales:

- conseiller les communautés rurales,
- former des groupes s'adonnant à des activités telles que: les garderies d'enfants, l'organisation des marchés, les écoles ...

Satisfaction des besoins des femmes
urbaines:

Formation professionnelle pour les jeunes filles déscolarisées

Relation avec les ONG nationales et
internationales:

Réponse affirmative dans le cas des ONG nationales,
Réponse négative dans le cas des ONG internationales, car le mécanisme national n'a pas un statut international n'ayant pas été officiellement enregistré.

TANZANIE (REPUBLIQUE UNIE DE)

Nom: Union des Femmes de Tanzanie
(Umoja wa Wanawake Tanzania)
Jumniya ya Wanawake

Type de mécanisme: Section féminine du parti politique national

Date de création: Umoja wa Wanawake Tanzania en 1962
Jumniya ya Wanawake en 1978
par décret gouvernemental

Adresse: Tumuiya ya Wanawake Tanzania
P.O. Box 825
Dodoma, Tanzania
Umoja wa Wanawake Tanzania
P.O. Box 1473, Dar-es-Salaam, Tanzania

Autorité de tutelle: Prime Minister's Office (Bureau du Premier
Ministre)

Objectifs:

- Mobiliser les femmes pour le développement économique,
- Education politique des femmes.

Moyens nécessaires pour atteindre ces objectifs:

- personnel qualifié
- moyens de transport

Possibilités d'accéder à ces moyens:

- subvention du gouvernement
- aide des organisations internationales

Obstacles: Manque de moyens, de personnel

Agence(s) de financement:

Composition du bureau:

- National Chairman
- Secretary General
- Deputy Secretary General (2)
- Assistant Secretary General

Nombre total du personnel: 10, agents rémunérés par l'Etat et par l'U.W.T.

Autre(s) ONG oeuvrant pour la
promotion féminine:

- Young Women Christian Association (YWCA)
- Young Men Christian Association (YMCA)
- Umoja wa Wanawake wa Kilutheli
- Umoja wa Wanawake wa Kikristo

Structure départementale ou
préfectorale:

Réponse affirmative - ne spécifie pas

Principales activités:

Activités économiques, sociales et
politiques

La majorité des actions porte sur:

A la fois sur la femme rurale et la femme
urbaine

Satisfaction des besoins des femmes
rurales:

Le mécanisme national ~~possède~~ des
divisions dans les villages au niveau de
chaque division du Parti

Satisfaction des besoins des femmes
urbaines:

Existence des divisions de l'Union des
Femmes de Tanzanie sur les lieux de
travail et dans les villes au niveau de
chaque division du Parti

Relation avec les ONG nationales et
internationales:

- Réponse affirmative
- Echange d'informations avec les ONG
internationales

ZAMBIE

Nom: Conseil national féminin de la brigade féminine

Type de mécanisme: Section féminine de l'UNIP (Parti National unifié de l'indépendance)

Date de création: Septembre 1974

Adresse: Freedom House, Lusaka

Autorité de tutelle: UNIP

Objectifs:

- Mobilisation des femmes et éducation des enfants selon les objectifs de la Révolution,
- Oeuvrer à l'union des femmes,
- Soutenir les activités de l'UNIP,
- Encourager la participation des femmes au développement national,
- Etablir des contacts avec les organisations féminines en Afrique et dans le monde

Moyens nécessaires pour atteindre ces objectifs:

Possibilités d'accéder à ces moyens:

Obstacles:

- Manque de moyens financiers et de personnel qualifié,
- Léthargie des femmes lettrées

Agence(s) de financement: Parti, collecte de fonds

Composition du bureau:

- Présidente
- Secrétaire exécutive
- Trésorière
- Secrétaire à la publicité

Nombre total du personnel:

Autre(s) ONG oeuvrant à la promotion féminine: Brigade féminine

Structure départementale ou
préfectorale:

Principales activités:

- Organisation de séminaires pour
l'amélioration de la condition de la femme,
- Alphabétisation des masses,
- Participation au programme de reconstruction rurale

La majorité des actions porte sur:

Satisfaction des besoins des femmes
rurales:

Satisfaction des besoins des femmes
urbaines:

Relation avec les ONG nationales et
internationales:

ZIMBABWE

Nom:

Ministère du développement communautaire et
des affaires féminines

Type de mécanisme:

Ministère

Date de création:

Juin 1981 par décret gouvernemental

Adresse:

Private Bag 7735, Causeway, Harare

Autorité de tutelle:

Objectifs:

- Amélioration des conditions de vie de la
femme dans les domaines suivants:
 - éducation
 - Santé
 - législation
- Participation au développement national

Moyens nécessaires pour atteindre
ces objectifs:

- Personnel qualifié
- Aide technique
- Ressources financières

Possibilités d'accéder à ces
moyens:

- Par le bureau sous-régional
- La CEA

Obstacles:

Agence(s) de financement:

Composition du bureau:

Nombre total du personnel:

Autre(s) ONG oeuvrant pour la
promotion féminine:

- YWCA
- Women's Group Liaison
- Zimbabwe Women's Bureau
- Elites Women's Organization
- Church Women Groups or Clubs

Structure départementale ou
préfectorale:

Réponse affirmative. Ne spécifie pas.

Principales activités:

- Coordination des activités des associations ou organisations de femmes,
- Mise en oeuvre de projets.

La majorité des actions porte sur:

A la fois sur la femme rurale et la femme urbaine

Satisfaction des besoins des femmes rurales:

A travers le développement communautaire, les projets de développement

Satisfaction des besoins des femmes urbaines:

- Le plan quinquennal de développement tient compte des besoins des femmes urbaines

Relation avec les ONG nationales et internationales:

Réponse affirmative dans le cadre des ONG nationales, dans le cadre des ONG internationales: financement de projets.

C. MECANISME SOUS-REGIONAL:
AFRIQUE DE L'OUEST

MULPOC de Niamey

Nom:

Comité sous-régional pour l'intégration de la femme
au développement

Pays membres:

(16) Bénin, Cap-Vert, Côte d'Ivoire, Gambie, Ghana,
Guinée, Guinée-Bissau, Haute-Volta, Libéria, Mali,
Mauritanie, Niger, Nigéria, Sénégal, Sierra Leone,
Togo.

Réunion inaugurale:

30 novembre - 2 décembre 1978

Bureau du Comité:

Présidente
Vice-Présidente
Rapporteur

Fonction:

- Veiller à ce que les programmes sous-régionaux de développement tiennent compte de l'intégration des femmes au développement.
- Recevoir et examiner les propositions présentées par les mécanismes nationaux pour la femme.
- Diffuser des informations et échanger des connaissances par l'intermédiaire de stages, de voyages d'études.
- Contribuer à la conception et à l'exécution d'enquêtes ayant pour objet de recueillir des statistiques et autres informations.

BENIN

Nom: Conseil national de la révolution

Type de mécanisme: A caractère politique

Date de création:

Adresse:

Autorité de tutelle:

Objectifs:

Moyens nécessaires pour atteindre ces objectifs:

Possibilité d'accéder à ces moyens:

Obstacles:

Agence(s) de financement: Etat

Composition du bureau:

Nombre total du personnel:

Autre(s) ONG oeuvrant pour la promotion féminine:

Structure départementale ou préfectorale:

Principales activités:

La majorité des actions porte sur:

Satisfaction des besoins des femmes rurales:

Satisfaction des besoins des femmes urbaines:

Relations avec les ONG nationales et internationales:

CAP-VERT

Nom: PAIGC (aile féminine du Frelimo national)

Type de mécanisme: A caractère politique

Date de création:

Adresse:

Autorité de tutelle:

Objectifs:

Moyens nécessaires pour atteindre ces objectifs:

Possibilités d'accéder à ces moyens:

Obstacles:

Agence(s) de financement:

Composition du bureau:

Nombre total du personnel:

Autre(s) ONG oeuvrant pour la promotion féminine:

Structure départementale ou préfectorale:

Principales activités:

La majorité des actions porte sur:

Satisfaction des besoins des femmes rurales:

Satisfaction des besoins des femmes urbaines:

Relation avec les ONG nationales et internationales:

COTE D'IVOIRE

Nom: Ministère de la condition féminine

Type de mécanisme: Ministère, vocation technique et politique

Date de création: Mars 1976 par décret gouvernemental

Adresse: B.P. V 200, Abidjan, Côte d'Ivoire

Autorité de tutelle:

Objectifs:

- promotion économique, sociale et culturelle de la femme,
- participation plus active au développement

Moyens nécessaires pour atteindre ces objectifs:

- sensibilisation
- formation

Possibilités d'accéder à ces moyens:

Obstacles:

Agence(s) de financement:

Composition du bureau:

Nombre total du personnel:

Autre(s) ONG oeuvrant pour la promotion féminine:

- Association des femmes ivoiriennes (AFI)
- Nombreuses associations laïques et confessionnelles

Structure départementale ou préfectorale:

Réponse affirmative - ne spécifie pas

Principales activités:

- Information - sensibilisation
- Formation pratique

La majorité des actions porte sur:

Satisfaction des besoins des femmes

rurales:

- présence effective sur le terrain
- programme d'actions

Satisfaction des besoins des femmes

urbaines:

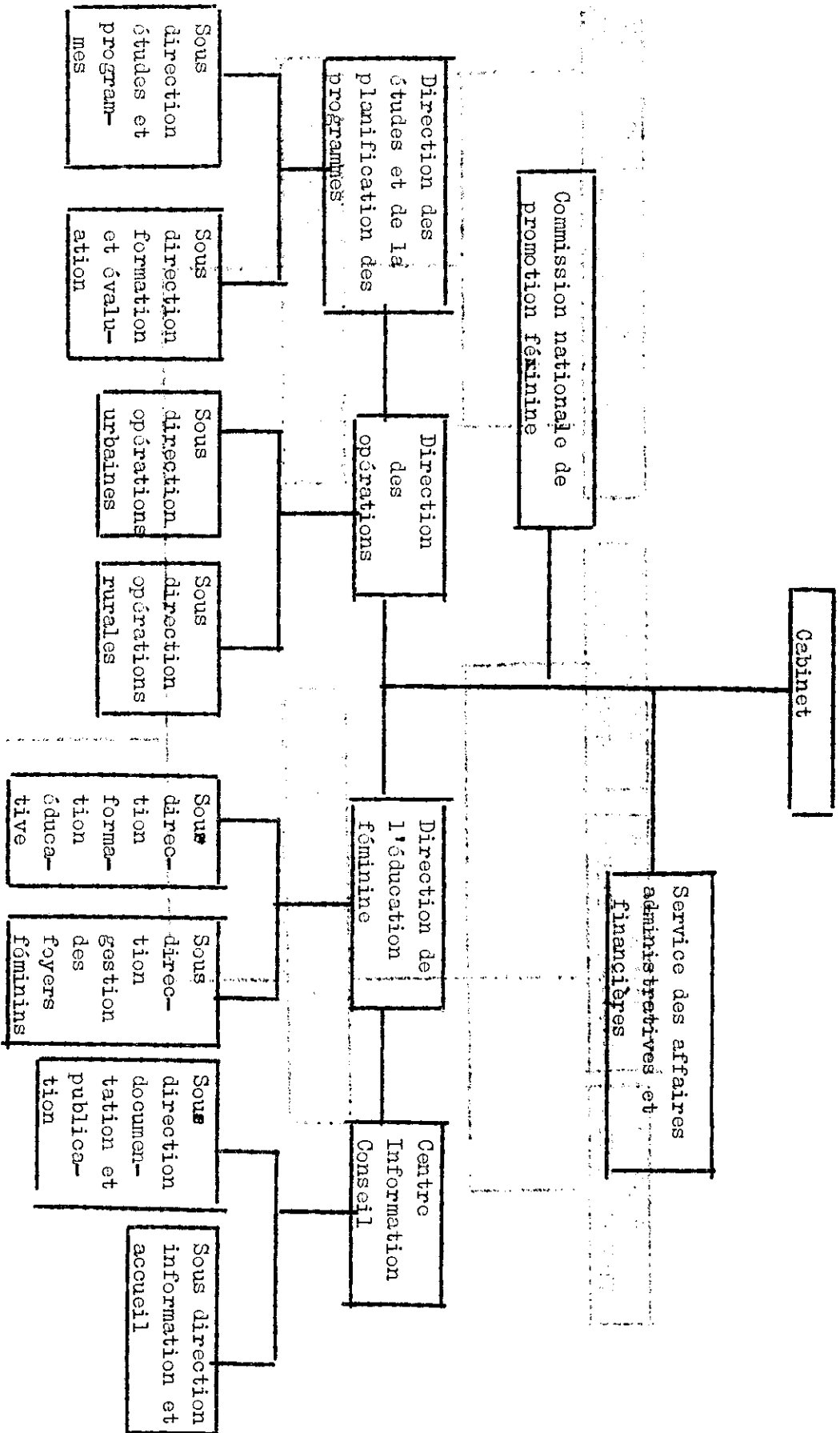
- information
- programme d'actions pour les moins favorisées

Relations avec les ONG nationales et

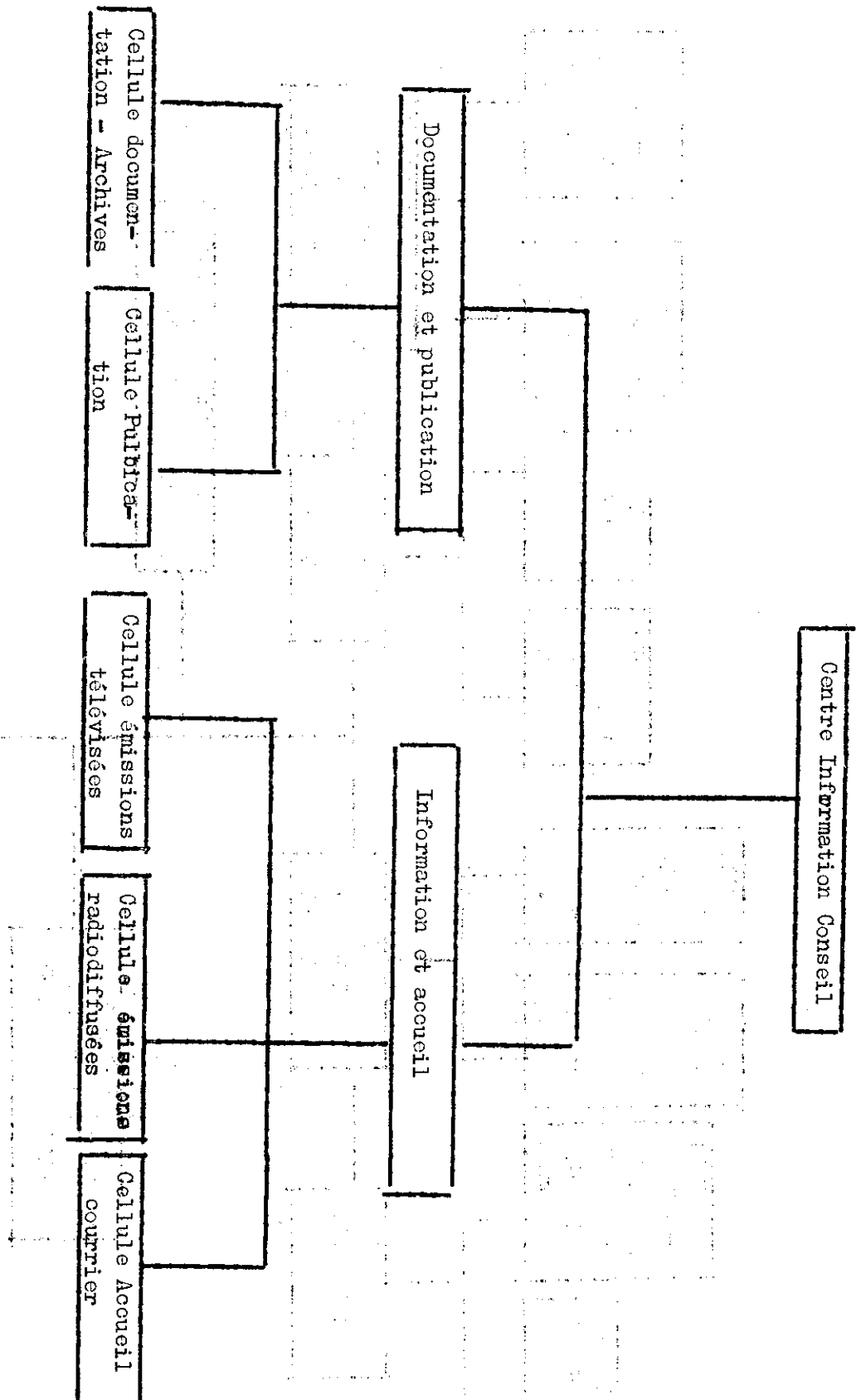
internationales:

- Réponse affirmative
- Dans le cadre de rencontres, de séminaires

Ministère de la Condition Féminine



Centre Information - Conseil



COTE D'IVOIRE

Nom: Association des femmes ivoiriennes (AIF)

Type de mécanisme: Social et politique

Date de création: 1963 par décision de ses membres fondateurs et inscription auprès de l'administration compétente

Adresse: Avenue 8, Treichville
B.P. 2005, Abidjan 01, Côte d'Ivoire

Autorité de tutelle: Ministère de la condition féminine

Objectifs:

- Réalisation de la promotion de la femme ivoirienne,
- Contribuer à l'indépendance économique et au progrès social

Moyens nécessaires pour atteindre ces objectifs:

Possibilités d'accéder à ces moyens:

Obstacles: Insuffisance de moyens financiers

Agence(s) de financement:

- Etat (budget général)
- Parti politique (PDCI - RDA)
- Dons
- Fonds venant des activités de l'AFI

Composition du bureau:

- Présidente
- Vice-Présidente
- Secrétaire générale
- Commissaire aux comptes
- Secrétaire chargée des relations avec les sous sections régionales et locales

Nombre total du personnel:

Autre(s) ONG oeuvrant pour la
promotion féminine :

Structure départementale ou préfectorale:

Principales activités:

- Création d'écoles de formation, de coopératives dans le secteur rural, de jardins d'enfants et de garderies,
- Alphabétisation
- Cours d'économie

La majorité des actions porte sur:

Satisfaction des besoins des femmes
rurales:

Création de coopératives

Satisfaction des besoins des femmes
urbaines:

Relation avec les ONG nationales et
internationales:

GAMBIE

Nom: Fédération des femmes de Gambie*

Type de mécanisme:

Date de création: 1960 par les adhérents et enregistrement par le gouvernement

Adresse:

Autorité de tutelle: Ministère de la santé, du travail et des services sociaux

Objectifs:

- amélioration de la promotion sociale et culturelle des femmes,
- favoriser l'entente entre les organisations féminines de par le monde.

Moyens nécessaires pour atteindre ces objectifs:

Possibilités d'accéder à ces moyens:

Obstacles:

- manque de moyens financiers pour l'exécution des projets,
- manque de moyens de communication pour atteindre les zones rurales

Agence(s) de financement: Etat et dons

Composition du bureau:

- Présidente
- Vice-Présidente
- Secrétaire générale adjointe chargée des affaires sociales
- Secrétaire adjointe aux affaires sociales, Trésorière
- Secrétaire aux affaires financières

Nombre total du personnel:

Autre(s) ONG oeuvrant pour la promotion féminine:

Structure départementale ou
préfectorale:

Principales activités:

- Conseiller le gouvernement sur des questions relatives aux femmes,
- Organisation de garderies, de cours d'alphabétisation pour adultes

La majorité des actions porte sur:

Satisfaction des besoins des femmes
rurales:

Création de services d'enseignement de l'hygiène pour les femmes dans le programme d'actions

Satisfaction des besoins des femmes
urbaines:

Formation professionnelle pour jeunes

Relation avec les ONG nationales et
internationales:

* La Gambie créera incessamment le Conseil National pour la femme et le développement.

GHANA

Nom: Conseil National pour la femme et le développement
National Council on Women and Development

Type de mécanisme: Commission nationale

Date de création: 1975 par décret gouvernemental

Adresse: P.O. Box M. 53, Accra, Ghana

Autorité de tutelle: Office of the PNDC, Co-ordinating Secretary

Objectifs:

- Conseiller le gouvernement sur toutes les questions relatives à la promotion féminine,
- Développer l'éducation et la formation pour améliorer les conditions de vie et lutter contre l'analphabétisme,
- Faire des recherches sur l'impact des préjugés et des coutumes sur la promotion des femmes et conseiller sur les actions à entreprendre pour lutter contre cet état de fait.

Moyens nécessaires pour atteindre ces objectifs:

- ressources humaines
- moyens de transport
- fonds pour organiser des ateliers et exécuter les programmes de formation

Possibilités d'accéder à ces moyens:

- fonds des agences internationales
- aide bilatérale

Obstacles:

- traitement peu élevé
- situation économique du pays

Composition du bureau:

Nombre total du personnel: plus de 100 - Agents rémunérés par l'Etat

Autre(s) ONG oeuvrant pour la
promotion féminine:

- Ghana Assembly of Women
- Young Women's Christian Association of Ghana
- Ghanaian Association of University Women
- 31st December Women's Movement etc...

Structure départementale ou
préfecturale:

Structure régionale

La majorité des actions porte sur:

La femme rurale car ses besoins sont prioritaires

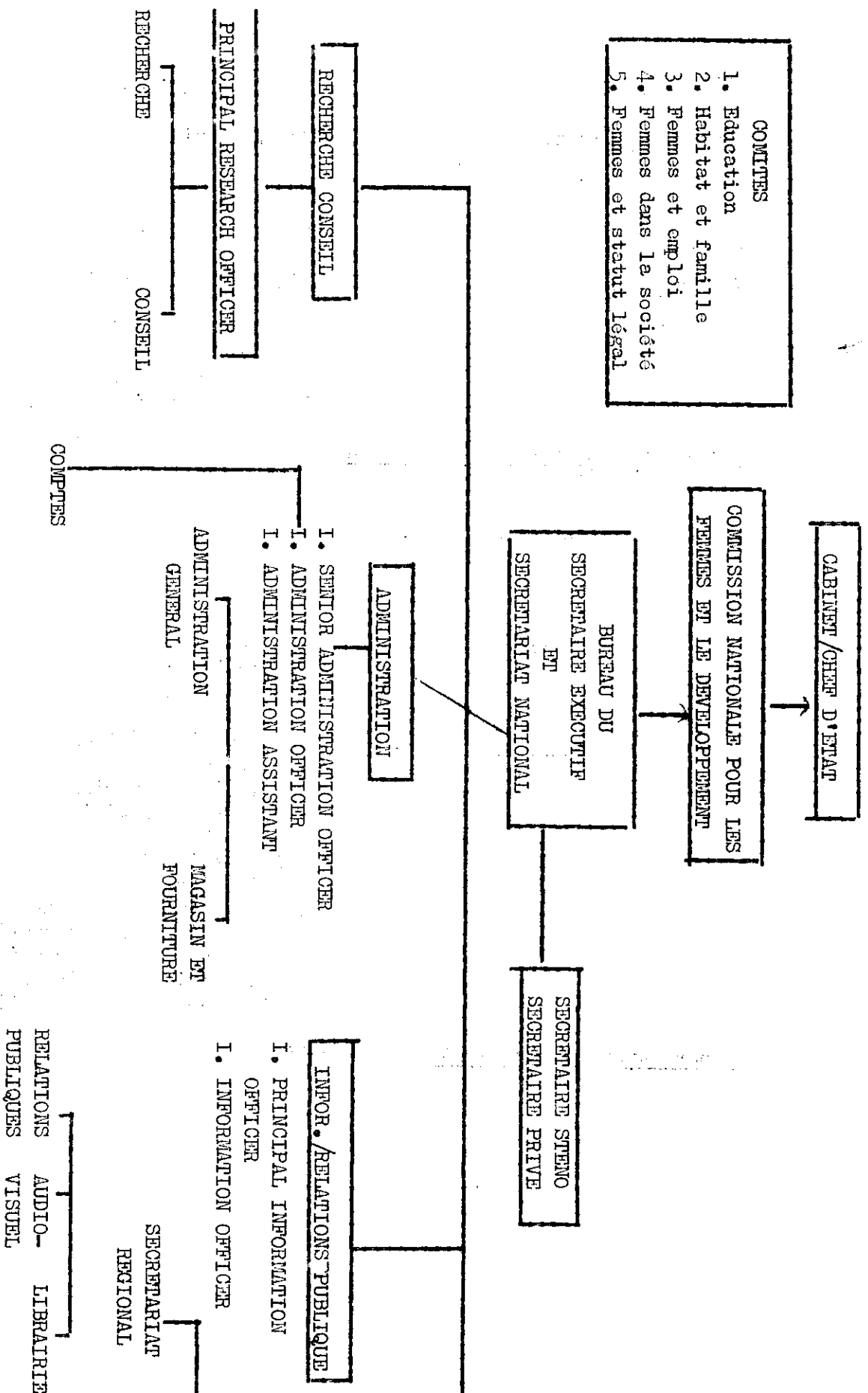
Satisfaction des besoins des femmes
rurales:

- Organisation de séminaires pour les commerçantes, les femmes fonctionnaires,
- Organisation d'ateliers pour la formation des jeunes filles déscolarisées

Satisfaction des besoins des femmes
urbaines:

Relation avec les ONG nationales et
internationales:

- Réponse affirmative
- Echange d'informations sur les projets et programmes
- Participer aux conférences, séminaires ...



Organigramme du Conseil National pour la Femme et le Développement

REPUBLIQUE POPULAIRE REVOLUTIONNAIRE DE GUINEE

Nom: Comité national de l'Union révolutionnaire des femmes de Guinée (URFG)

Type de mécanisme: Organe national des femmes du Parti

Date de création: 1968

Adresse: B.P. 69, Conakry

Autorité de tutelle: Ministère des affaires sociales

Objectifs: Concevoir, organiser et orienter les activités des femmes sur toute l'étendue du territoire national sur le plan politique, idéologique, économique, social et culturel

Moyens nécessaires pour atteindre ces objectifs:

Possibilités d'accéder à ces moyens:

Obstacles:

Agence(s) de financement: L'Etat
- Produits des manifestations artistiques et culturelles des femmes

Composition du bureau:

- 1 Secrétaire générale
- 1 Secrétaire générale adjointe chargée des relations extérieures
- 1 Secrétaire administrative chargée de la Presse et de la documentation
- 1 Secrétaire à l'Organisation
- 1 Trésorière
- 1 Secrétaire à l'éducation idéologique
- 1 Secrétaire à la production
- 1 Secrétaire à la formation professionnelle
- 8 inspectrices au niveau des 7 Commissariats régionaux de la Révolution

Nombre total du personnel: 16

Autre(s) ONG oeuvrant pour la promotion féminine:

Structure départementale ou préfectorale:

Principales activités:

7 Commissariats régionaux de la Révolution

- Organisation d'assemblées, de meetings et de séminaires pour l'éducation et l'alphabétisation des femmes,
- Création et gestion de centres de promotion féminine,
- Décentralisation des activités,
- Développement des cultures maraîchères
- Création de coopératives (confection, teinture, traitement du poisson, extraction d'huile de palme et de coco, de beurre de Karité, de sel, fabrication du savon, poterie, vannerie)

La majorité des actions porte sur:

Satisfaction des besoins des femmes rurales:

Satisfaction des besoins des femmes urbaines:

Relations avec les ONG nationales et internationales:

GUINEE-BISSAU

Nom: Organisation des femmes de Guinée-Bissau

Type de mécanisme: Aile féminine du PAIGO (Organisation de type politique)

Date de création:

Adresse:

Autorité de tutelle:

Objectifs:

Moyens nécessaires pour atteindre ces objectifs:

Possibilités d'accéder à ces moyens:

Obstacles:

Agence(s) de financement:

Composition du bureau:

Nombre total du personnel:

Autre(s) ONG oeuvrant pour la promotion féminine

Structure départementale ou préfectorale:

Principales activités:

La majorité des actions porte sur:

Satisfaction des besoins des femmes rurales:

Satisfactions des besoins des femmes urbaines:

Relation avec les ONG nationales et internationales:

HAUTE VOLTA

Nom: Service de la promotion féminine (Direction des affaires sociales et de la condition féminine)

Type de mécanisme: Une section d'un Ministère, vocation technique

Date de création: En 1978 par décret gouvernemental

Adresse: Direction des affaires sociales et de la condition féminine, B.P. 515, Ouagadougou, Haute Volta

Autorité de tutelle: Ministère des affaires sociales et de la condition féminine

Objectifs:

- Favoriser la mise en place de mécanismes gouvernementaux et des initiatives privées chargées de rationaliser les politiques en faveur des femmes,
- Encourager la participation des femmes aux efforts nationaux de développement

Moyens nécessaires pour atteindre ces objectifs:

- Personnel
- Moyens financiers

Possibilités d'accéder à ces moyens: Que la CEA présente des projets en vue de leur financement

Obstacles: Moyens insuffisants

Agences de financement:

- Etat voltaïque
- Organismes internationaux

Composition du bureau:

- Chef de service
- Agents en économie familiale (5)
- Agents en alphabétisation fonctionnelle et en audio-visuelle (9)
- Agents d'agriculture (8)
- Assistantes sociales (5)

Nombre total du personnel: 28 - Agents rémunérés par l'Etat

Autre(s) ONG oeuvrant pour la
promotion féminine:

- Fédération des femmes voltaïques
- Association des servantes du christ
- Union voltaïque pour l'amélioration en économie familiale
- Centre intégré de développement des activités féminines
- Association pour le Bien-être familial

Structure départementale ou
préfectorale:

Réponse affirmative - ne spécifie pas

Principales activités:

Encadrement de groupes féminins sur les activités suivantes: agriculture, élevage, teinture, alphabétisation, couture...

La majorité des actions porte sur:

Le milieu rural en partant des structures existantes pour trouver des solutions aux problèmes posés

Satisfaction des besoins des femmes
rurales:

Par les subventions de l'Etat et l'aide des organismes nationaux et internationaux

Satisfaction des besoins des femmes
urbaines:

Subvention de l'Etat, aide des ONG

Relation avec les ONG nationales et
internationales:

Réponse affirmative. Par le canal du Secrétariat Permanent des ONG

LIBERIA

Nom: Mouvement social et politique des femmes du Libéria
Liberian Women Social and Political Movement

Type de mécanisme: Section féminine du Parti

Date de création: 1946 par acte législatif

Adresse:

Autorité de tutelle:

Objectifs: Former les femmes dans les domaines politique, économique et social pour qu'elles participent plus massivement au développement national

Moyens nécessaires pour atteindre ces objectifs:

Possibilités d'accéder à ces moyens:

Obstacles:

Agence(s) de financement: auto financement

Composition du bureau:

Nombre total du personnel:

Autre(s) ONG oeuvrant pour la promotion féminine:

Structure départementale ou préfectorale:

Principales activités:

- création de garderies d'enfants
- alphabétisation des adultes
- recherche

La majorité des actions porte sur:

Satisfaction des besoins des femmes rurales:

Satisfaction des besoins des femmes urbaines:

Relation avec les ONG nationales et internationales:

MALI

Nom: Commission nationale pour la promotion de la femme (CNPFF)

Type de mécanisme: Mécanisme national

Date de création: 1975, par décret du chef de l'Etat

Adresse:

Autorité de tutelle: Conseil du gouvernement

Objectifs:

- étudier les questions relatives à la promotion féminine,
- établir des projets et programmes en faveur des femmes,
- faire des recommandations au gouvernement dans le cadre de la Conférence de Mexico et du Congrès Mondial de Berlin

Moyens nécessaires pour atteindre ces objectifs:

Possibilités d'accéder à ces moyens:

Obstacles: Les membres de la Commission ont d'autres attributions au niveau de leurs services. L'exécution des programmes connaît donc un certain retard.

Agence(s) de financement:

Composition du bureau:

Nombre total du personnel:

Autre(s) ONG oeuvrant pour la promotion féminine:

Structure départementale ou préfectorale:

Principales activités: Mise en place des structures permettant de réaliser l'égalité à tous les niveaux et d'assurer la pleine intégration des femmes au développement

La majorité des actions porte sur:

Satisfaction des besoins des femmes
rurales:

Satisfaction des besoins des femmes
urbaines:

Relation avec les ONG nationales et
internationales:

MALI

Nom: Union nationale des femmes du Mali (UNFM)

Type de mécanisme: Organisation politique intégrée au parti UDPM
(Union démocratique du peuple malien)

Date de création: 1974 lors du Congrès constitutif des femmes maliennes

Adresse: B.P. 1740, Bamako, Mali

Autorité de tutelle:

Objectifs:

Moyens nécessaires pour atteindre ces objectifs:

- Mobilisation
- Information
- Formation
- Etablissement des infrastructures socio-économiques

Possibilités d'accéder à ces moyens: Aide des pays amis et des organisations internationales

Obstacles: Manque de moyens matériels et difficultés financières

Agence(s) de financement:

Composition du bureau:

- Bureau exécutif national
- Secrétariat Permanent

Nombre total du personnel: 21 agents rémunérés par l'Etat

Autre(s) ONG oeuvrant pour la promotion féminine:

Structure départementale ou
préfectorale:

Principales activités:

La majorité des actions porte sur:

Les femmes rurales. Elles sont les plus défavorisées.

Satisfaction des besoins des femmes
rurales:

Satisfaction des besoins des femmes
urbaines:

Relation avec les ONG nationales et
internationales:

Réponse affirmative dans le cas des ONG internationales, pour le financement des projets.

MAURITANIE

Nom: Service de la promotion socio-éducative

Type de mécanisme: Service ministériel

Date de création: 1973 par option politique puis décret
gouvernemental du 3 mai 1976

Adresse: Direction des affaires sociales
B.P. 169, Nouakchott, Mauritanie

Autorité de tutelle: Ministère de la santé et des affaires sociales

Objectifs:

- promotion de la femme
- formation de la femme dans les domaines de
l'artisanat, le maraîchage, l'aviculture
l'alphabétisation, la gestion coopérative

Moyens nécessaires pour atteindre
ces objectifs:

- insertion du mécanisme dans la politique
globale du développement
- moyens financiers
- création de structures d'accueil adaptées
- formation de cadres

Possibilités d'accéder à ces moyens: - assistance extérieure

Obstacles: Moyens limités au niveau national

Agence(s) de financement:

Composition du bureau:

- Chef du service de la promotion socio-
éducative,
- Chef de la division de la promotion féminine,
- Au niveau régional, une Responsable par centre
de promotion féminine
- 2 ou 3 responsables des unités de production
collective par centre

Nombre total du personnel: 97 - Agents rémunérés par l'Etat plus
quelques bénévoles non rémunérés

Autre(s) ONG oeuvrant pour la
promotion féminine:

- Le Conseil oecuménique des églises
- Caritas
- Le Lion's Club

Structure départementale ou
préfectorale:

Centre de promotion féminine (1 centre par région)

Principales activités:

- Artisanat (tissage de nattes et de tapis - broderie, couture, teinture),
- Maraîchage, aviculture
- Cours d'alphabétisation, éducation sanitaire et nutritionnelle, gestion coopérative

La majorité des actions porte sur:

Le milieu rural: La promotion de la femme rurale est aussi importante que celle de la femme urbaine

Satisfaction des besoins des femmes
rurales:

Peu de besoins sont satisfaits à cause de l'insuffisance des moyens

Satisfaction des besoins des femmes
urbaines:

Développement des structures de formation et de promotion à tous les niveaux.

Relation avec les ONG nationales et
internationales:

- Pas de relation avec les ONG nationales,
- Relations d'assistance (consultation, formation) avec les ONG internationales

NIGER

Nom: Direction de la promotion de la femme

Type de mécanisme: Division d'un ministère

Date de création: 1981 par décret gouvernemental

Adresse: B.P. 215, Niamey, Niger

Autorité de tutelle: Ministère de la jeunesse, des sports et de la culture

Objectifs:

Moyens nécessaires pour atteindre ces objectifs:

Possibilités d'accéder à ces moyens:

Obstacles:

Agence(s) de financement:

Composition du bureau:

Nombre total du personnel:

Autre(s) ONG oeuvrant pour la promotion féminine:

Structure départementale ou préfectorale: Réponse affirmative - ne spécifie pas

Principales activités:

La majorité des actions porte sur:

Satisfaction des besoins des femmes rurales:

Satisfaction des besoins des femmes urbaines:

Relation avec les ONG nationales et internationales: Réponse affirmative, collaboration avec l'UNICEF dans son programme "Enfance, Jeunesse, Femme"

NIGER

Nom: Association des femmes du Niger (A.F.N)

Type de mécanisme: Association nationale, vocation technique et politique

Date de création: 1975 par ordonnance no. 7517/PCMS du 3 septembre 1975

Adressé: B.P. 2818, Niamey, Niger

Autorité de tutelle: Ministère de la jeunesse, des sports et de la culture

Objectifs:

- protection des droits de la femme, de l'enfant et de la famille,
- éduquer les femmes sur le plan civique, politique, économique et socio-culturel,
- promouvoir l'intégration totale des femmes dans le processus de développement national,
- créer des relations amicales avec les autres associations nationales et internationales ayant les mêmes buts,
- soutenir les mouvements de libération nationale ...

Moyens nécessaires pour atteindre ces objectifs:

- ressources humaines
- moyens financiers

Possibilités d'accéder à ces moyens: Aide internationale

Obstacles: Absence de moyens financiers

Agence(s) de financement: Subvention de l'Etat

Composition du bureau:

Nombre total du personnel:

Autre(s) ONG oeuvrant pour la promotion féminine: 14 ONG

Structure départementale ou préfectorale: Réponse affirmative - ne spécifie pas

Principales activités:

Causeries, séminaires, stages, cours
d'alphabétisation, animation d'ateliers
d'apprentissage divers, exécution de projets,
participation aux rencontres internationales

La majorité des actions porte sur:

Le milieu rural car le milieu rural constitue
90% de la population nigérienne

Satisfaction des besoins des
femmes rurales:

Satisfaction des besoins des
femmes urbaines:

Relation avec les ONG nationales et
internationales:

Réponse affirmative
Aide financière dans la réalisation des projets
(ONG Internationales)

NIGERIA

Nom: Division du développement social

Type de mécanisme: Division d'un ministère

Date de création: 1974

Adresse:

Autorité de tutelle: Commission du développement social, de la jeunesse et des sports

Objectifs: Coordonner les activités relatives aux femmes dans tous les pays

Moyens nécessaires pour atteindre ces objectifs:

Possibilités d'accéder à ces moyens:

Obstacles: Absence d'un organisme distinct, exclusivement chargé des affaires féminines

Agence(s) de financement: L'Etat

Composition du bureau:

Nombre total du personnel:

Autre(s) oeuvrant pour la promotion féminine:

Structure départementale ou
préfectorale:

Principales activités:

La majorité des actions porte sur:

Satisfaction des besoins des femmes
rurales:

Satisfaction des besoins des femmes
urbaines:

Relation avec les ONG nationales et
internationales:

SENEGAL

Nom: Secrétariat d'Etat à la promotion humaine

Type de mécanisme: Direction d'un ministère, vocation technique

Date de création: 1978 par décret gouvernemental

Adresse: Building Administratif, 7^e étage, Dakar/SEPH/

Autorité de tutelle: Secrétariat d'Etat à la promotion humaine

Objectifs:

- promouvoir la participation des femmes au processus du développement,
- aider les femmes à s'organiser en groupements productifs,
- assurer la formation dans les domaines définis comme prioritaires,
- assurer la promotion des femmes dans les domaines de la législation, la santé, l'éducation, l'emploi.

Moyens nécessaires pour atteindre ces objectifs:

- moyens logistiques
- moyens financiers

Possibilités d'accéder à ces moyens:

- financement des projets,
- sensibilisation des communautés rurales pour l'inscription dans leur budget de volets réservés aux femmes,
- financement du plan d'action pour la femme.

Obstacles:

Agence(s) de financement: Subvention de l'Etat

Composition du bureau:

- Directrice de la condition féminine,
- Chef de la Division - Promotion féminine en milieu rural et urbain,
- Chef de la Division enseignement ménager et social,
- Chef de la Division travaux féminins

Nombre total du personnel:

- 500 agents féminins - fonctionnaires rémunérés par l'Etat,
- travailleurs bénévoles non rémunérés.

Autre(s) ONG oeuvrant pour la promotion féminine:

- National Council of Negro Women
- Fédération nationale des associations féminines du Sénégal
- Union internationale pour la protection de l'enfance
- Conseil national des caisses populaires
- Maisons familiales rurales
- Association sénégalaise pour le bien-être familial
- Pathfinder fund

Structure départementale ou préfectorale:

Réponse affirmative - ne spécifie pas

Principales activités:

- Conception - formation
- Recherche - Action - Animation des projets
- Assistance
- Encadrement - secteur formel et non formel

La majorité des actions porte sur:

- Le milieu rural
- Les femmes rurales constituent 75% de la population féminine

Satisfaction des besoins des femmes rurales:

- Organisation des femmes en groupement de promotion
- Création de projets productifs
- Equipement en matériel d'allègement des travaux
- Formation

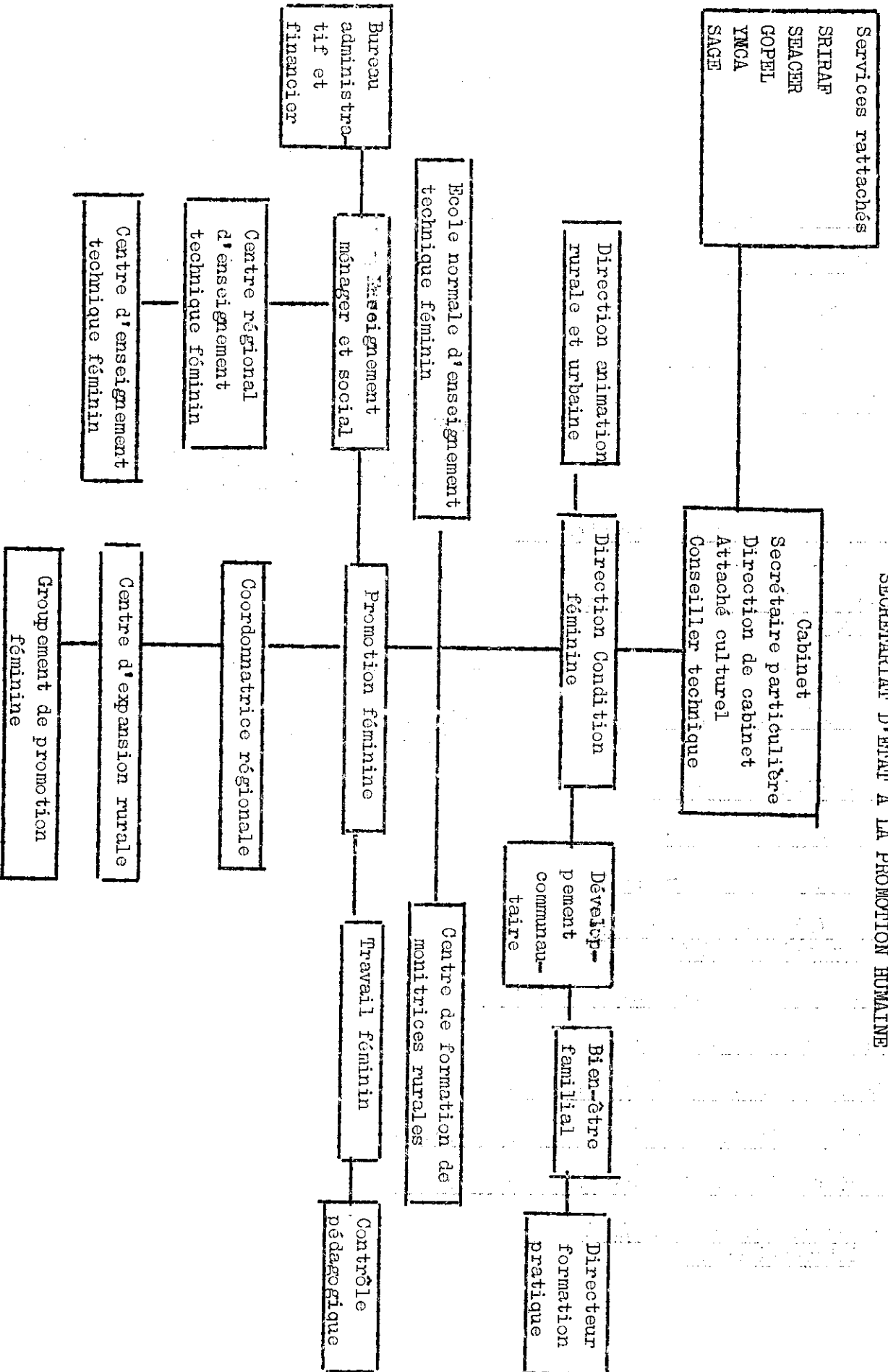
Satisfaction des besoins des femmes urbaines:

- Création de centres d'enseignement technique féminin
- Création de groupements dans les quartiers et dans les zones périphériques.

Relation avec les ONG nationales et internationales:

- Réponse affirmative,
- Dans le cas des ONG nationales: relations avec les partis politiques, le mouvement national des femmes du Parti Socialiste, les Associations féminines, les Fédérations des associations féminines, les Associations non-fédérées, les syndicats plus particulièrement la confédération nationale des travailleurs du Sénégal,
- Dans le cas des ONG internationales: organisation de séminaires - financement de projets.

SECRETARIAT D'ETAT A LA PROMOTION HUMAINE



SIERRA LEONE

Nom: Comité national de l'Année internationale de la femme

Type de mécanisme: Comité

Date de création: 1975 par une loi du Parlement

Adresse:

Autorité de tutelle:

Objectifs:

- Coordination des activités des femmes pendant l'AIF
- Etablissement d'un plan décennal d'action pour la participation des femmes au développement

Moyens nécessaires pour atteindre ces objectifs:

Possibilités d'accéder à ces moyens:

Obstacles: Manque de ressources financières

Agence(s) de financement:

- L'Etat
- Collecte de fonds

Composition du bureau:

Nombre total du bureau:

Nombre total du personnel:

Autre(s) ONG oeuvrant pour la promotion féminine:

Structure départementale ou préfectorale:

Principales activités:

La majorité des actions porte sur:

Satisfaction des besoins des femmes rurales:

Satisfaction des besoins des femmes urbaines:

Relation avec les ONG nationales et internationales:

TOGO

Nom: Ministère des affaires sociales et de la promotion féminine

Type de mécanisme: Ministère

Date de création: Janvier 1977

Adresse: Lomé

Autorité de tutelle: Ministère de la promotion féminine

Objectifs:

- Améliorer la condition de la femme dans les domaines politique, économique, social et culturel,
- Permettre à la femme de jouer pleinement son rôle de citoyenne dans tous les domaines d'activités de la nation, en lui donnant l'éducation politique adéquate.

Moyens nécessaires pour atteindre ces objectifs:

Possibilités d'accéder à ces moyens:

Obstacles: Insuffisance de ressources financières

Agence(s) de financement: L'Etat
Subvention du Parti

Composition du bureau:

- 1 Présidente
- 1 Vice-Présidente
- 2 Secrétaires
- 2 Trésorières
- 2 Commissaires aux comptes
- 9 Déléguées
- 10 Conseillères

Nombre total du personnel: 27

Autre(s) ONG oeuvrant pour la promotion féminine: Union nationale des femmes du Togo (UNFT), section féminine du Parti, créée en 1972.

Structure départementale ou
préfectorale:

Principales activités:

- Alphabétisation fonctionnelle des femmes,
- Education permanente des femmes,
- Participation à l'élaboration du code de la famille
- Formation politique et économique des femmes par l'organisation de séminaires

La majorité des actions porte sur:

Satisfaction des besoins des femmes
rurales:

Satisfaction des besoins des femmes
urbaines:

Relations avec les ONG nationales
et internationales:

D. MECANISME SOUS-REGIONAL : AFRIQUE DU NORD

MULPOC de Tanger

Nom:

Comité sous-régional pour l'intégration de la femme au développement

Pays membres:

(6) Algérie, Egypte, Lybie, Maroc, Soudan, Tunisie

Réunion inaugurale:

Mars 1981

Participants:

Bureau:

Présidente
Vice-Présidente
Rapporteur

Fonctions:

- Veiller à ce que les programmes sous-régionaux de développement tiennent compte de l'intégration des femmes au développement
- Recevoir et examiner les propositions présentées par les mécanismes nationaux pour la femme
- Diffuser des informations et échanger des connaissances par l'intermédiaire de stages, de voyage d'étude
- Contribuer à la conception et à l'exécution d'enquêtes ayant pour objet de recueillir des statistiques et autres informations.

ALGERIE

Nom: Union nationale des femmes d'Algérie

Type de mécanisme:

Date de création:

Adresse: Villa Joly, 38, boulevard Franklin Roosevelt,
Alger, Algérie

Autorité de tutelle:

Objectifs: Promotion sociale, économique et culturelle de
la femme

Moyens nécessaires pour
atteindre ces objectifs:

Possibilités d'accéder à ces
moyens:

Obstacles:

Agence(s) de financement:

Composition du bureau: Secrétaire générale
Secrétaire adjointe

Nombre total du personnel:

Autre(s) ONG oeuvrant pour la
promotion féminine:

Structure départementale ou préfectorale:

Principales activités:

La majorité des actions porte sur:

Satisfaction des besoins des femmes rurales:

Satisfaction des besoins des femmes urbaines:

Relation avec les ONG nationales et
internationales:

EGYPTE

Nom: Commission nationale pour la promotion de la femme
Département de la promotion de la femme

Type de mécanisme: Organe semi-gouvernemental

Date de création: 1972 - Commission nationale pour la promotion de la femme,
1975 - Département de la promotion de la femme.
Tous les deux par décret ministériel.

Adresse:

Autorité de tutelle: Ministère des affaires sociales

Objectifs:

- Planification pour l'intégration de la femme au développement,
- Coordination des activités en faveur de la femme dans les ONG gouvernementales et non gouvernementales,
- Subvention de l'exécution des plans et des programmes nationaux en faveur des femmes

Moyens nécessaires pour atteindre les objectifs:

Possibilités d'accéder à ces moyens:

Obstacles:

- Moyens financiers insuffisants
- Manque de personnel qualifié

Agence(s) de financement: L'Etat

Composition du bureau: Président
Secrétaire

Nombre total du personnel:

Autre(s) ONG oeuvrant pour la promotion féminine: Section féminine de l'Union Socialiste arabe créée en 1958

Structure départementale ou préfectorale:

Principales activités:

- Entreprendre des recherches sur la condition de la femme et sa participation au développement,
- Faire des recommandations au gouvernement sur la politique et les mesures tendant à intégrer les femmes au développement,
- Stimuler les organismes qui s'occupent des questions féminines

La majorité des actions porte sur:

Satisfaction des besoins des femmes

rurales:

Satisfaction des besoins des femmes

urbaines:

Relation avec les ONG nationales et

internationales:

EGYPTE

Nom: Section féminine de l'Union Socialiste Arabe

Type de mécanisme: Vocation politique

Date de création: 1958 par décret du chef de l'Etat puis élection parmi les membres et enregistrement par le gouvernement

Adresse:

Autorité de tutelle:

Objectifs:

- Renforcer la famille,
- Susciter une prise de conscience des problèmes de la femme et essayer de les résoudre,
- Organiser les loisirs et favoriser l'exécution efficace des programmes de planification familiale,
- Etablir des programmes de protection de la mère et de l'enfant,
- Lutter contre l'analphabétisme

Moyens nécessaires pour atteindre ces objectifs:

Possibilités d'accéder à ces moyens:

Obstacles:

- Surpopulation
- Analphabétisme
- Tendances à la contestation

Agence(s) de financement: L'Etat

Composition du bureau: Secrétaire générale
3 Secrétaires générales adjointes

Nombre total du personnel:

Autre(s) ONG oeuvrant pour la promotion féminine:

Structure départementale ou préfectorale:

Principales activités:

- Campagnes d'alphabétisation
- Projets de développement
- Orientation de la consommation
- Multiplication des contacts avec les femmes des autres pays

La majorité des action porte sur:

Satisfaction des besoins des femmes rurales:

Satisfaction des besoins des femmes urbaines:

Relation avec les ONG nationales et internationales:

JAMAHIRIYA ARABE LIBYENNE

Nom: Union générale des femmes

Type de mécanisme: Conseil national

Date de création: 1970 par décret du Chef de l'Etat

Adresse:

Autorité de tutelle: Ministère des affaires sociales

Objectifs: Intégration de la femme à la vie politique, sociale et culturelle du pays

Moyens nécessaires pour atteindre ces objectifs:

Possibilités d'accéder à ces moyens:

Obstacles: Manque de personnel technique et administratif

Agence(s) de financement: L'Etat

Composition du bureau: Présidente
Vice-Présidente
Trésorière

Nombre total du personnel: 9

Autre(s) ONG oeuvrant pour la promotion féminine:

Structure départementale ou préfectorale:

Principales activités:

- Organisation de conférences
- Création de garderies d'enfants
- Visites dans les régions éloignées du pays en vue de la création de sociétés féminines,
- Inciter les femmes à participer à des actions bénévoles et au développement communautaire
- Créer des bureaux d'orientation et de conseil

La majorité des actions porte sur:

Satisfaction des besoins des femmes
rurales:

Satisfaction des besoins des femmes
urbaines:

Relation avec les ONG nationales et
internationales:

MAROC

Nom: Union nationale des femmes du Maroc

Type de mécanisme:

Date de création: 1969

Adresse: 2, rue El Afghani Victor Hugo, B.P. 30, Rabat

Autorité de tutelle: Ministère des affaires sociales et de l'artisanat

Objectifs: Promotion de la femme par l'éducation et la formation

Moyens nécessaires pour atteindre ces objectifs:

Possibilités d'accéder ces moyens:

Obstacles:

Agence(s) de financement:

Composition du bureau: Présidente
Secrétaire Exécutif

Nombre total du personnel:

Autre(s) ONG oeuvrant pour la promotion féminine:

Structure départementale ou préfectorale

Principales activités: Formation en planning familial

La majorité des actions porte sur:

Satisfaction des besoins des femmes rurales:

Satisfaction des besoins des femmes urbaines:

Relation avec les ONG nationales et internationales:

SOUDAN

Nom: Secrétariat de la femme

Type de mécanisme: Section féminine du parti politique national

Date de création: 1972 par décret du chef de l'Etat

Adresse:

Autorité de tutelle:

Objectifs:

- Créer un mouvement féminin pour la défense de la révolution,
- Oeuvrer à la participation de la femme au développement

Moyens nécessaires pour atteindre ces objectifs:

Possibilités d'accéder à ces moyens:

Obstacles:

- Manque de ressources financières
- Retard des femmes dans certaines régions

Agence(s) de financement: L'Etat

Composition du bureau: Secrétaire exécutif

Nombre total du personnel:

Autre(s) ONG oeuvrant pour la promotion féminine:

Structure départementale ou préfectorale:

Principales activités:

- Etudes sur la condition de la femme
- Elaboration d'un programme en faveur des femmes
- Formation

La majorité des actions porte sur:

Satisfaction des besoins des femmes rurales:

Satisfaction des besoins des femmes urbaines:

Relation avec les ONG nationales et internationales:

SOUDAN

Nom: Union des femmes du Soudan

Type de mécanisme: Organisation féminine nationale

Date de création: 1971 par décret du chef de l'Etat

Adresse:

Autorité de tutelle:

Objectifs:

- Améliorer la condition de la femme et de la famille,
- Tenter de résoudre les problèmes des femmes salariées

Moyens nécessaires pour atteindre ces objectifs:

Possibilités d'accéder à ces moyens:

Obstacles:

- Manque de ressources financières
- Entrave des coutumes et traditions

Agence(s) de financement:

L'Etat
Dons
Cotisations des **membres**

Composition du bureau: Secrétaire exécutif

Nombre total du personnel:

Autre(s) ONG oeuvrant pour la promotion féminine:

Structure départementale ou préfectorale:

Principales activités:

- Formation professionnelle des cadres
- Création de jardin d'enfants
- Organisation de stage de formation
- Institution de programmes de santé publique et d'**orientation**

La majorité des actions porte sur:

Satisfaction des besoins des femmes
rurales:

Satisfaction des besoins des femmes
urbaines:

Relation avec les ONG nationales et
internationales:

TUNISIE

Nom: Union nationale des femmes de Tunisie

Type de mécanisme:

Date de création: 1956

Adresse: 56, Avenue Bab-Benat, Tunis, Tunisie

Autorité de tutelle:

Objectifs:

- Participation des femmes au développement national,
- Promotion politique et économique de la femme,
- Aider les femmes à prendre conscience de leurs droits et de leurs devoirs

Moyens nécessaires pour atteindre ces objectifs:

Possibilités d'accéder à ces moyens:

Obstacles:

Agence(s) de financement: L'Etat, cotisations des membres

Composition du bureau: Présidente
Secrétaire générale

Nombre total du personnel:

Autre(s) ONG oeuvrant pour la promotion féminine:

Structure départementale ou préfectorale:

Principales activités:

- Formation en planning familial (zones rurales en particulier)
- Création de crèches
- Formation professionnelle
- Education
- Elaboration de plans de développement

La majorité des actions porte sur:

Satisfaction des besoins des femmes rurales:

Satisfaction des besoins des femmes urbaines:

Relation avec les ONG nationales et internationales:

E. MECANISME SOUSREGIONAL : AFRIQUE CENTRALE

MULPOC de Yaoundé

Nom: Comité sous-régional pour l'intégration de la femme au développement

Pays membres: (7) Cameroun, Congo, Gabon, Guinée Equatoriale, République Centrafricaine, Sao Tomé et Príncipe, Tchad

Réunion Inaugurale: 10 -22 juillet 1978

Bureau du Comité: Présidente
Vice-Présidente
Rapporteur

Fonction:

- Veiller à ce que les programmes sous-régionaux de développement tiennent compte de l'intégration des femmes au développement.
- Recevoir et examiner les propositions présentées par les mécanismes nationaux pour la femme.
- Diffuser des informations et échanger des connaissances par l'intermédiaire de stages, de voyages d'étude.
- Contribuer à la conception et à l'exécution d'enquêtes ayant pour objet de recueillir des statistiques et autres informations.

CAMEROUN (REPUBLIQUE UNIE DU)

Nom: Organisation des femmes de l'Union nationale camerounaise (OFUNC)

Type de mécanisme: Organe annexe du Parti

Date de création:

- 1960 - création d'un Conseil national des femmes camerounaises,
- 1965 - transformation du Conseil en organe annexe du Parti, l'OFUNC,

Adresse: Permanence du Parti de l'OFUNC
BP.2350, Yaoundé, Cameroun

Autorité de tutelle: Ministère des affaires sociales. Direction du développement social (Service d'action démographique et de promotion féminine)

Objectifs:

- promotion de la femme
- intégration politique, sociale et économique de la femme
- protection de la famille

Moyens nécessaires pour atteindre ces objectifs:

Possibilités d'accéder à ces moyens:

Obstacles:

- insuffisance des moyens financiers
- difficulté de promouvoir la société dans son ensemble

Agence(s) de financement: L'Etat, le Parti
Dons -produits des activités lucratives communautaires

Composition du bureau:

Nombre total du personnel:

Autre(s) ONG oeuvrant pour la promotion féminine:

Structure départementale ou préfectorale:

Principales activités:

- Construction de maisons de la femme dans chaque département,
- Organisation de stages de formation (au niveau national et départemental, au niveau des arrondissements et des villages),
- Formation d'animatrices rurales, organisation de stages permanents dans les zones non scolarisées,
- Encouragement à la formation de coopératives
- Alphabétisation,
- Sensibilisation au programme de planning familial,
- Formation de groupe d'épargne,
- Contribution des femmes au développement des relations amicales et de la coopération entre Etats.

La majorité des actions porte sur:

Satisfaction des besoins des femmes rurales:

Satisfaction des besoins des femmes urbaines:

Relation avec les ONG nationales et internationales:

CENTRAFRICAINE (REPUBLIQUE)

Nom: Union des femmes centrafricaines

Type de mécanisme: Section féminine du Parti

Date de création: 1960 par les membres fondateurs et inscription
auprès de l'administration compétente,
1976 l'Union devient l'Union nationale des femmes
centrafricaines (L'UNFCA)

Adresse:

Autorité de tutelle: Ministère délégué à la Présidence de la République
chargé des affaires sociales, de l'éducation
populaire et des organisations nationales

Objectifs: Coordonner les efforts des jeunes filles et des
femmes centrafricaines pour:

- . l'étude de leurs problèmes et la recherche
de solutions,
- . la défense de leurs droits pour la promotion
féminine familiale et sociale du pays

Moyens nécessaires pour atteindre
ces objectifs:

Possibilités d'accéder à ces moyens:

Obstacles:

- Manque de matériel didactique pour
l'alphabétisation, Fonctionnelle des femmes,
- Manque de matériel pour l'enseignement ménager

Agence(s) de financement:

- Subventions de l'Etat
- Cotisation des membres
- dons

Composition du bureau:

- Secrétaire générale
- Secrétaire générale adjointe

Nombre total du personnel:

Autre(s) ONG oeuvrant pour la
promotion féminine: 26 associations féminines composent l'UNFCA

Structure départementale ou
préfectorale:

- Comités de direction au niveau de chaque association,
- Sous comités au niveau des quartiers

Principales activités:

- Activités culturelles: conférences, émissions éducatives à la radio etc ...,
- Formation et perfectionnement: alphabétisation, création de coopératives ...,
- Action sociale: étude des problèmes sociaux, juridiques et civiques, entraide, campagne d'hygiène et de salubrité.

La majorité des actions porte sur:

Satisfaction des besoins des femmes
rurales:

Satisfaction des besoins des femmes
urbaines:

Relation avec les ONG nationales et
internationales:

CONGO

Nom: Union révolutionnaire des femmes du Congo (URFC)

Type de mécanisme: Section féminine du Parti

Date de création: Mars 1965

Adresse:

Autorité de tutelle: Département de l'Organisation du Parti Congolais du Travail

Objectifs:

- Education de la femme dans les domaines politique, idéologique, technique, social, culturel et artistique,
- Participation effective de la femme au développement socio-économique en vue de l'édification d'une société socialiste au Congo.

Moyens nécessaires pour atteindre ces objectifs:

Possibilités d'accéder à ces moyens:

Obstacles:

Agence(s) de financement: L'Etat

Composition du bureau:

Nombre total du personnel:

Autre(s) ONG oeuvrant pour la promotion féminine:

Structure départementale ou préfectorale:

Principales activités:

- Unités de production (confection, teinturerie ...)
- Organisation de pré-coopératives de production du manioc, de commercialisation de pagnes
- Formation et éducation
- Organisation de conférences, séminaires, colloques, cours de recyclage et de perfectionnement

La majorité des actions porte sur:

Satisfaction des besoins des femmes rurales:

Satisfaction des besoins des femmes urbaines:

Relations avec les ONG nationales et
internationales:

GABON

Nom: Direction de la promotion féminine

Type de mécanisme: Département ministériel

Date de création: Juin 1974 par décret du Chef de l'Etat

Adresse:

Autorité de tutelle: Ministère de la santé publique et de la population
des affaires sociales et de la promotion féminine

Objectifs: Promouvoir et encourager toutes les actions
susceptibles d'accélérer l'intégration des femmes
au développement

Moyens nécessaires pour atteindre
ces objectifs:

Possibilités d'accéder à ces moyens:

Obstacles:

- Manque de ressources financières et de personnel qualifié,
- Manque de moyens de communication pour atteindre les femmes des zones rurales,
- Réticence de la population

Agence(s) de financement: L'Etat

Composition du bureau:

Nombre total du personnel:

Autre(s) ONG oeuvrant pour la
promotion féminine:

Structure départementale ou
préfectorale:

Principales activités:

- Participation à l'élaboration de textes concernant les femmes,
- Coordonner les activités de promotion féminine des services gouvernementaux et non gouvernementaux,
- Améliorer les conditions de vie familiale,
- Enquêtes sur les besoins réels des femmes pour la mise en oeuvre des programmes,
- Formation de cadres moyens qualifiés

La majorité des actions porte sur:

Satisfaction des besoins des femmes
rurales:

Satisfaction des besoins des femmes
urbaines:

Relation avec les ONG nationales et
internationales:

GUINEE EQUATORIALE

Nom: Secrétariat d'Etat à la promotion féminine et aux affaires sociales
(Secretaria de Estado para la Promocion de la Mujer y Asuntos Oficiales)

Type de mécanisme: Ministère -vocation technique et politique

Date de création: 1980 par décret gouvernemental

Adresse: Malabo, República do Guinea Ecuatorial

Autorité de tutelle:

Objectifs: Promotion de la femme

Moyens nécessaires pour atteindre ces objectifs: Ressources financières
Personnel qualifié

Possibilités d'accéder à ces moyens:

Obstacles: Crise économique du pays

Agence(s) de financement:

Composition du bureau:

- Secrétaire technique
- Secrétaire technique adjointe (1)
- Directrices (2)
- Chef de cabinet (1)
- Délégués provinciaux (7)
- Chef de service (14)

Nombre total du personnel:

Autre(s) ONG oeuvrant pour la promotion féminine:

- PNUD
- OMS
- OIT
- OFUNC

Structure départementale ou préfectorale: Réponse affirmative - ne spécifie pas.

Principales activités:

- Education populaire
- Travail de la femme

La majorité des actions porte sur:

Satisfaction des besoins des femmes
rurales:

Par le travail des représentantes

Satisfaction des besoins des femmes
urbaines:

En luttant pour leur promotion

Relation avec les ONG nationales et
internationales:

Réponse affirmative, ne spécifie pas
Conférences, voyages

SAO TOME ET PRINCIPE

Nom: Organisation des femmes de Sao Tome et Principe

Type de mécanisme:

Date de création:

Adresse:

Autorité de tutelle:

Objectifs:

Moyens nécessaires pour atteindre ces objectifs:

Possibilités d'accéder à ces moyens:

Obstacles:

Agence(s) de financement:

Composition du bureau:

Nombre total du personnel:

Autre(s) ONG oeuvrant pour la promotion féminine

Structure départementale ou préfectorale:

Principales activités:

La majorité des actions porte sur:

Satisfaction des besoins des femmes rurales:

Satisfaction des besoins des femmes urbaines

Relation avec les ONG nationales et internationales:

TCHAD

Nom:

Type de mécanisme:

Date de création:

Adresse:

Autorité de tutelle:

Objectifs:

Moyens nécessaires pour atteindre
ces objectifs:

Possibilités d'accéder à ces moyens:

Obstacles:

Agence(s) de financement:

Composition du bureau:

Nombre total du personnel:

Autre(s) ONG oeuvrant pour la
promotion féminine:

Structure départementale ou
préfectorale:

Principales activités:

La majorité des actions porte sur:

Satisfaction des besoins des femmes
rurales:

Satisfaction des besoins des femmes
urbaines:

Relation avec les ONG nationales et
internationales:

Index alphabétique

| <u>Pays</u> | <u>Page</u> |
|-------------------------------------|-------------|
| Algérie | 90 |
| Angola | 14 |
| Bénin | 53 |
| Botswana | 17 |
| Burundi | 7 |
| Cameroun (République Unie du) | 103 |
| Cap Vert | 54 |
| Centrafricaine (République) | 105 |
| Comores | 21 |
| Congo | 107 |
| Côte d'Ivoire | 55 |
| Djibouti | 22 |
| Egypte | 91 |
| Ethiopie | 24 |
| Gabon | 109 |
| Gambie | 61 |
| Ghana | 63 |
| Guinée | 66 |
| Guinée Bissau | 68 |
| Guinée Equatoriale | 111 |
| Haute Volta | 69 |
| Jamshiriya Arabe Libyenne | 95 |
| Kenya | 28 |
| Lesotho | 30 |
| Libéria | 71 |
| Madagascar | 32 |
| Mali | 72 |
| Malawi | 34 |
| Maroc | 97 |
| Maurice | 36 |
| Mauritanie | 76 |

Index alphabétique (suite)

| | <u>Page</u> |
|-------------------------------------|-------------|
| Mozambique | 38 |
| Niger | 78 |
| Nigéria | 81 |
| Ouganda | 40 |
| Rwanda | 9 |
| Sénégal | 83 |
| Seychelles | 42 |
| Sierra Leone | 86 |
| Somalie | 43 |
| Soudan | 98 |
| Sao Tomé et Príncipe | 113 |
| Swaziland | 44 |
| Tanzanie (République Unie de) | 46 |
| Tchad | 114 |
| Togo | 87 |
| Tunisie | 101 |
| Zaire | 11 |
| Zambie | 48 |
| Zimbabwe | 50 |